

FORANALYSE
LÆSØ HAVCENTER

APRIL 2026



INDHOLD

Indledning	3
Konklusion	4
Introduktion til Læsø Havcenter	5
DEL 1: MARKEDSANALYSE	8
Oplevelses- og attraktionslandskabet	9
Turismen på Læsø	10
Befolknings- og erhvervsudvikling	13
Målgrupper	15
Markedspotentiale og besøgstemat	18
DEL 2: DRIFT OG ORGANISERING	20
Forretningsmodel og driftsscenario	21
Organisering	26
CASES	27
METODE	30
Metode for udregning af besøgstemat	31
Referencer	33

INDLEDNING

Læsø Havcenter er arbejdstitlen på et nyt oplevelses- og udviklingscenter på Læsø, som en lokal projektgruppe i samarbejde med Læsø Turist- og Erhvervsforening har ambition om at realisere over de kommende år.

Med Læsø Havcenter ønsker arbejdsgruppen bag projektet, at Læsø kommer på landkortet som et dansk 'hotspot' for arbejdet med at fremme et bæredygtigt havmiljø, der kombinerer bæredygtig anvendelse af havets ressourcer og styrker Læsø som et levedygtigt helårssamfund.

Projektet blev startet i begyndelsen af 2023 i et samarbejde mellem lokale ildsjæle, deltidsborgere, Læsø Turist- og Erhvervsforening og andre ressourcpersoner. Undervejs er flere medlemmer af arbejdsgruppen kommet til, og arbejdsgruppen har fået fuld opbakning fra Læsø Kommune, som også er repræsenteret i gruppen. Projektet er integreret i kommunens Klimaplan Læsø DK2020, ligesom arbejdsgruppen sammen med Læsø Kommune har fundet en relevant grund, hvor det kommende Læsø Havcenter kan etableres, tæt på havnen i Østerby. Repræsentanter for gruppen har været i dialog med en lang række eksterne aktører, fx andre havrelaterede oplevelsescentre i Danmark, organisationer og specialister, herunder førende forskere fra et bredt spektrum af det marine forskningsfelt. Der blev i efteråret 2025 gennemført en studietur for centrale interessenter i projektet til relevante oplevelsessteder og attraktioner, der gav inspiration til yderligere udvikling af projektet.

Læsø Havcenter har gennem de sidste tre år oparbejdet en projektportefølje, som bl.a. omfatter udplantning af ålegræs i samarbejde med SDU, reetablering af stenrev, etablering af nyt rensningsanlæg på Læsø med 0-udledning i havet, og mærkning af blåfinner tun sammen med DTU Aqua. Endvidere har Læsø Havcenter og Læsø Turist- og Erhvervsforening været med til at etablere et Læsø Fiskeripartnerskab (LFP) sammen med Læsø Fiskeriforening og Læsø Fiskeindustri i tæt samspil med Læsø Kommune. Partnerskabet skal sikre, at alle relevante fiskerirelaterede aktører på Læsø går samlet og proaktivt ind i implementeringen af den fiskeriaftale, som et flertal i Folketinget vedtog i juli 2025. Endvidere er der gennem dialog opnået en stærk lokal forankring af projektet, hvor bl.a. en række lokale virksomheder har bidraget til finansieringen af nærværende analyse.

På den baggrund har BARK Rådgivning fået til opgave at gennemføre en markedsanalyse og en indledende vurdering af det driftsmæssige og organisatoriske grundlag for projektet. Analysen er baseret på befolkningsstatistik, tilgængelige turismedata fra VisitDenmark samt færgedata leveret af Læsø Turist- og Erhvervsforening. Dertil er der gennemført interviews med centrale aktører på Læsø, repræsentanter fra forskningsinstitutioner, lavet fem reference-casestudier og gennemført et borger- og dialogmøde for lokale på øen med ca. 50 deltagere.

I det følgende præsenteres analysens overordnede konklusioner efterfulgt af den samlede analyse.



KONKLUSION

Læsø Havcenter har potentiale til at blive en markant ny attraktion samt et lokalt mødested på Læsø med aktiviteter målrettet lokale, deltidsborgere, forskere og virksomheder samt de mange turister, der hvert år besøger Læsø.

Potentiale for ny attraktion på Læsø

Ideen til Læsø Havcenter er opstået ud af behovet for at løfte og udvide oplevelsesudbuddet på øen og styrke Læsø som helårssamfund med udgangspunkt i de stedbundne ressourcer i havet rundt om Læsø. Der er i dag mangel på attraktioner på Læsø, som er åbent hele året og tilbyder en varieret og sanselig formidlingsoplevelse inden døre. Med ambitionen om at være en helårsattraktion vil Læsø Havcenter potentielt bidrage til at udvide sæsonen og sikre oplevelser for besøgende hele året. De publikumsrettede aktiviteter vil både inkludere aktiviteter inden for i udstillingerne, på udeområdet ved centret og ved at tilbyde guidede ture ud til havet samt udlejning af grej til private, forskere, skoler og uddannelsesinstitutioner.

Turister udgør det primære besøgsgrundlag

Markedsanalysen estimerer, at Læsø Havcenter med et attraktivt formidlings- og aktivitetstilbud kan tiltrække ca. **15.100 besøgende om året**, hvoraf 90% vil være turister, mens de resterende er fordelt på lokale, deltidsborgere og skoleklasser. Med et potentielt udsving på +/- 15% fra år til år, giver det et spænd i besøgsestimater på ca. 12.800 – 17.400 årlige besøgende.

Besøgsestimateret er baseret på det nuværende niveau for turismen på Læsø og tager ikke højde for den potentielle effekt af åbningen af Læsø Havcenter i forhold til at tiltrække yderligere gæster til øen. Ligesom der heller ikke er taget højde for en eventuel stigning i forbindelse med en potentiel UNESCO Verdensarvsudnævnelse i 2029. En eksempelberægning viser, at hvis Læsø Havcenter lykkes med at tiltrække 1.000 ekstra besøgende til Læsø om året, der i gennemsnit har syv overnatninger, giver det en årlig lokaløkonomisk effekt på ca. 6,65 mio. kr. i øget forbrug på Læsø.

Markedsanalysen viser, at der i dag kommer knapt 100.000 danske og internationale turister til Læsø om året. Langt størstedelen kommer med færgen, mens ca. 13.000 ligger til i de to lystbådehavne. Hertil kommer øens bosiddende befolkning på ca. 1.700 samt en større andel af deltidsborgere, der benytter deres feriehus på øen. Analysen viser samtidig, at turismen på Læsø overvejende sker fra maj til oktober. Med et besøgstal, der udgøres af ca. 90% turister, kan den nuværende fordeling over sæsonen blive en udfordring for driften af Læsø Havcenter i forhold til ambitionen om at holde åbent hele året. Omvendt vil Læsø Havcenter være et markant tiltag i forhold til at skabe attraktive oplevelser hele året og understøtte en balanceret udvikling i turismen.

Dynamisk og flerstrengt forretningsmodel

Analysen peger derfor på behovet for at udvide forretningsmodellen for Læsø Havcenter, så den bliver mindre afhængig af entréindtægter. Læsø Havcenter vil derfor være et flerfunktionelt hus, der udover oplevelsesdelen også kommer til at indeholde en opholds- og udlejningsdel, der består af fleksible kontor-, møde- og conferencefaciliteter samt overnatningsmuligheder for forskere, sæsonmedarbejdere m.v. Samt en Udviklingsdel, der er projektdrevet og kan varetage eksempelvis sekretariatsopgaver og drive større udviklingsprojekter, og samle forskellige kompetencer, kvalifikationer og viden under samme tag. Læsø Havcenter bliver dermed mere end 'et hus', det bliver en platform for udvikling og realisering af initiativer og projekter, der tager afsæt i havet og som kan samle ideer og indsatser på tværs af private og offentlige aktører. Det er en position som Læsø Havcenter allerede i dag er ved at oparbejde og hvor der er en eksisterende projektportefølje.

Balanceret drift gennem egenindtjening, partnerskaber og tilskud

I forhold til driften vil det kræve ca. 5 årsværk at drive Læsø Havcenter som helårsattraktion. Den samlede driftsudgift er estimeret til ca. 4,3 mio. kr. om året. På indtægtssiden er der estimeret en samlet indtægt på 3,8 mio. kr. om året fordelt på ca. 1,7 mio. kr. på besøgsaktiviteter (entre til udstilling, køb i butik og café samt udendørs formidlingsture), ca. 590.000 kr. på Ophold og udlejning samt 1,25 mio. på projektmidler og sekretariatsfunktion. I dette økonomiske scenarie vil der være behov for et løbende årligt tilskud på minimum 0,5 mio. kr. for at skabe en balanceret drift. Især i opstartsfasen og de første år efter åbning vil der potentielt være behov for et større tilskud afhængigt af både entréindtægter og opbygningen af en projektportefølje. Den samlede vurdering, er derfor at Læsø Havcenter vil være afhængig af et vist offentligt tilskud for at balancere økonomisk.

Platform for fremtidig udvikling

Formålet med at samle formidlings- og udviklingsaktiviteter i det samme hus, er at de kan understøtte en samlet drift og sikre aktivitet hele året. Det er en tilgang som på mange måder afspejler Læsø som samfund. I landets mindste kommune er man i udgangspunktet nødt til at være fleksibel og samarbejde på kryds og tværs om at få tingene til at ske og opretholde et levedygtigt helårssamfund. I det perspektiv har Læsø Havcenter potentiale til at blive et nyt og vitalt samlingspunkt for lokale og besøgende og et sted, der understøtter lokal udvikling på Læsø. For at det kan lykkes bliver det afgørende, at Læsø Havcenter realiseres i tæt samarbejde med eksisterende initiativer på Læsø og i strategiske partnerskaber med aktører og institutioner på både nationalt og internationalt plan.

INTRODUKTION TIL LÆSØ HAVCENTER

Projektet Læsø Havcenter drives af et arbejdsudvalg under Læsø Turist- og Erhvervsforening. Udvalget tæller 17 aktive medlemmer, der repræsenterer en bred vifte af kompetencer og erfaringer. Styregruppen for Læsø Havcenter består af Jens Rulle, chef for Læsø Turist- og Erhvervsforening, og Jørgen Kjærgaard, deltidsborger på Læsø og tidligere partner i Implement Consulting Group. I udvalget sidder deltagere fra lokale virksomheder som Storhaven/Zostera, der arbejder med ålegræs inkl. tangtage, Læsø Tang, der sanker og forarbejder makroalger til fødevarer, og Læsø Fiskeindustri, der forarbejder og sælger jomfruhummere. Endvidere består udvalget af lokale fiskere, repræsentanter for Læsø Kommune og for Læsø Museum, en professor emeritus i geomorfologi samt lokale ildsjæle og deltidsborgere.

Arbejdsudvalget har oparbejdet en portefølje af projekter, som man sammen med eksterne aktører arbejder på inden for følgende områder:

- Ålegræs
- Stenrev
- Fiskeri, herunder Læsø Fiskeripartnerskab
- Tang/makroalger og havhaver
- Rensningsanlæg
- Mærkning af blåfintun
- Havkonference og oprydning i havne

Gennem projektarbejdet har udvalget som nævnt i indledningen været i dialog med en lang række relevante aktører, så der i dag er oparbejdet en referencegruppe med mere end 50 nøglepersoner, der på forskellig vis har bidraget med input og opbakning til projektet, og som løbende bliver orienteret om projektets fremdrift.

STRATEGIEN FOR LÆSØ HAVCENTER:

Den tætte forbindelse mellem Læsø og havet er også fremover altafgørende for Læsø som helårssamfund. Det betyder, at man på Læsø både skal passe på havet og samtidig skal udnytte havets fantastiske ressourcer på en bæredygtig måde.

Med Læsø Havcenter ønsker arbejdsgruppen bag projektet, at Læsø kommer på landkortet som et dansk 'hotspot' for arbejdet med et fremtidigt bæredygtigt havmiljø, kombineret med bæredygtig anvendelse af havets ressourcer.

Strategien er formuleret af arbejdsgruppen med visionen om at Læsø Havcenter skal:

- **Styrke Læsø som et bæredygtigt helårssamfund**
- **Bidrage aktivt til et bæredygtigt havmiljø i Danmark**
- **Fremme formidlingen af Læsø og Danmark som havets land**

Strategien realiseres gennem fire sammenhængende aktivitetsområder, der tilsammen definerer Læsø Havcenter som et samlingssted og kraftcenter for formidling og oplevelser, aktiviteter for et mere bæredygtigt havmiljø, iværksætteri, innovation og forretningsudvikling og et dynamisk forskningsmiljø. Alt sammen med fokus på den gode balance mellem social, samfundsøkonomisk og miljømæssig bæredygtighed.

Et unikt oplevelsesmiljø: Tilbyder udstillings- og aktivitetsbaserede oplevelser for hele familien med udgangspunkt i havet omkring Læsø og med fokus på ålegræs, makroalger og jomfruhummere. Udenfor vil der være mulighed for guidede ture langs havet.

Et bæredygtigt havmiljø: Tiltrække, tage initiativ til og formidle aktiviteter, der understøtter udviklingen af et mere bæredygtigt havmiljø, bl.a. gennem udplantning af ålegræs, og hermed bidrage konkret til at fremme et sundere og mere bæredygtigt havmiljø og øget CO2-fangst.

Et innovativt forretningsmiljø: Et sted, hvor iværksættere og dygtige forretningsfolk mødes for at omsætte viden om havets ressourcer til forretningsideer og etablering af nye virksomheder.

Et dynamisk forskningsmiljø: Rammer og faciliteter, hvor forskere og eksperter mødes for sammen at udvikle ny viden om havmiljøet og marin genopretning, og nye måder at nyttiggøre havets ressourcer på en bæredygtig måde. Aktiviteterne her skal også give input til formidling i havcentrets oplevelsesmiljø.

Læs mere om strategien og de fire aktivitetsområder på Læsø Turist- og Erhvervsforenings hjemmeside laesoerhverv.dk

FOKUS I ANALYSEN

Som beskrevet i strategien er der fokus på, at Læsø Havcenter kombinerer publikumsrettede formidlingsstilbud med forsknings- og erhvervsrettede aktiviteter. Dette er baseret på en antagelse om, at et rent publikumsrettet oplevelseshus vil være sårbart over for Læsøs store udsving i besøgsgrundlag på tværs af året (højsæson overfor lavsæson). Der vil derfor være behov for, at Læsø Havcenter rummer flere supplerende funktioner, hvis det skal være et åbent og aktivt hus hele året.

Der har i analysen været et særligt fokus på at afdække besøgs-potentialet i forhold til de oplevelses- og formidlingsrettede aktiviteter samt grundlaget for at etablere en form for feltstation eller dynamisk forskningsmiljø i tilknytning til centret.

Potentialet i de to andre aktivitetsområder, 'Et bæredygtigt havmiljø' og 'Innovativt forretningsmiljø' er blevet afdækket gennem casestudier og i dialog med Læsø Turist- og Erhvervsforening. De to områder har begge en mere projektbaseret karakter og handler om, at Læsø Havcenter kan være initiativtager og udførende på forskellige indsatser og aktiviteter. Helt konkret udplantning af ålegræs, som der allerede har været gjort forsøg med, samt samarbejde og netværk med fokus på innovation og erhvervsudvikling i relation til havet.

Der har i analysen været et gennemgående fokus på at afdække og kvalificere potentielle sammenhænge og synergier mellem de fire områder. Det er sket ud fra en forståelse af, at de forskellige dele rummer forskellige forretningsmodeller – et besøgsdrevet [turisme] og et udviklings- og projektdrevet [forskning, erhverv og lokal udvikling] suppleret med etablering af overnatnings- og udlejningsmuligheder, der understøtter de erhvervs- og forskningsrettede aktiviteter.

I analysen af driftsgrundlaget er de fire aktivitetsområder derfor samlet i tre forretningsben under overskrifterne: *Formidling, Udvikling* samt *Ophold og udlejning*.



Foto: Frame and Work

HVORFOR ETABLERE ET HAVCENTER PÅ LÆSØ?

Læsøs befolkning har altid været tæt forbundet til og afhængige af havet omkring øen. Havet har givet læsøboerne saltproduktion, ålegræs som tagmateriale, mad på bordet i form af fisk og jomfruhummere og arbejde som søfolk. I dag er havet og dets ressourcer både en vigtig eksportvare og en attraktion for turister, der kommer til øen. Men havet i sig selv er ikke unikt for Læsø. Danmark er omgivet af hav. Samlet set har Danmark 8.750 km kystlinje ifølge den seneste opmåling fra Geodatastyrelsen.¹ I Esbjerg er Fiskeri- og Søfartsmuseet i gang med en større transformation og relanceres i de kommende år som Danmarks Museum for Havet. Rundt om i hele landet findes en række attraktioner og oplevelsescentre, der på forskellig vis formidler om de danske farvande og deres dyre- og planteliv.

Når det alligevel er interessant at formidle havets mange facetter på Læsø, handler det om de særlige forhold, der gør sig gældende i havet rundt om øen midt i Kattegat. Ifølge flere af de interviewede forskere har Læsø nogle særlige marine forhold, der gør øen til et oplagt sted både at formidle og forske i havets fascinerende og komplekse økosystem. Det gælder eksempelvis sammenhængene mellem dyre- og planteliv og samspillet med de meget forskellige havbundstyper og havdybder, der er rundt om og nær ved Læsø.

Formidling af den skjulte verden, der omkranser Læsø

Formidlingen i Læsø Havcenter tager afsæt i de marine forhold rundt om Læsø. Skjult under den blanke overflade, udspiller der sig en hel verden, man kan dykke ned i og udforske – både som barn og voksen. Det stedbundne og lokale afsæt for formidlingen i Læsø Havcenter, bidrager til at gøre havets mange hemmeligheder nærværende og aktuelle for de besøgende. Formidlingen sætter samtidig fokus på forbindelsen mellem mennesker og havet, der er så tydelig på Læsø. Som et livsgrundlag og vilkår, men også hvordan vi mennesker påvirker havet gennem vores

handlinger – gennem fiskeri og som en ressource, og hvordan havet påvirker tilbage på livet og udviklingen på øen.

Aktualitet, relevans og et blik ind i fremtiden

På Læsø Havcenter handler det ikke om at formidle fortiden, men i stedet om havet og livet på Læsø i dag og i fremtiden. Læsø Havcenter præsenterer de besøgende for den nyeste forskning. Forskning som bl.a. sker i havet ud for Læsø. Man vil kunne møde og høre forskerne selv fortælle, når de er på ophold på centret. Man kan opleve fascinerende visualiseringer og fysiske 3D-modeller i udstillingerne af den særlige og varierede havbund rundt om Læsø. Fra boblerev og sandbanker til kæmpesprækker i havbunden som Læsø Rande, der nogle steder er op til 30 meter dyb. De besøgende vil få fortællingen om Læsøs skabelsesberetning – øen, der rejste sig i havet for fem tusind år siden efter sidste istid. Læsø er dermed Danmarks yngste landmasse og vokser fortsat den dag i dag.

Kom helt tæt på det undersøiske med aktiviteter ude og inde – hele året

Det er havet som et samlet system, hvor geologien og biologien er tæt forbundet og skaber livsgrundlaget for havets dyre- og planteliv, der bliver præsenteret på Læsø Havcenter. Man får således et indblik i livet under overfladen og på havbunden. Man møder jomfruhummerne, der lever i de vidt forgrenede tunnelsystemer, de graver i havbunden. Man kan undersøge makroalger (tang) og ålegræs på de udendørs og overdækkede arbejdsstationer, sanke strandurter på guidede ture og lave mad over bål. Være med til udplantning af ålegræs og lære om moderne fiskeri og test af nye fangstmetoder. Det bliver et sted, der tilbyder oplevelser inde og ude, og følger årets gang. Og formidler det nære og særlige ved havet rundt om Læsø, samtidig med at det taler ind i den store fortælling om havet og livet ved og på havet – nu og i fremtiden.



¹ Geodatastyrelsen. <https://gst.dk/>

DEL 1 MARKEDSANALYSE

Analysen af markedsgrundlaget for Læsø Havcenter afdækker de turismemæssige forhold på øen samt besøgsgrundlaget blandt lokale borgere og gruppen af feriehus-ejere – også kaldet deltidsborgere.

I forhold til ambitionen om at understøtte Læsø som bæredygtigt helårssamfund afdækker analysen den demografiske udvikling lokalt i forhold til befolkningssammensætning samt øens erhvervsstruktur og hvordan Læsø Havcenter er relateret til både turismen og fiskeriet.

OPLEVELSES- OG ATTRAKTIONSLANDSKABET PÅ LÆSØ

Læsø ligger som den største ø i Kattegat, og tiltrækker hvert år både danske og internationale besøgende. Det er særligt roen og nærheden til naturen og havet, som er Læsøs styrkeposition. Hertil kommer en stærk lokal identitet og historie, hvor det særligt er de karakteristiske tangtage og den århundredlange tradition for at udvinde salt, som øen er kendt for i ude i den store verden.

Læsø er karakteriseret af unik natur, kulturarv og særlig ø-stemning

Læsø byder på en mangfoldighed af naturoplevelser med både hav, strand, strandenge, skov og klitlandskab. Der er naturområder som Læsø Klitplantage, der er udpeget naturnationalpark² med bl.a. Højsande, øens højeste punkt 24 meter over havet og Horneks Odde, der er nordkystens mest fremtrædende odde, med de historiske hummerhytter, hvor man i stille vejr kan være heldig at se sæler, der ligger på stenene i havet. På øens sydlige del strækker Rønnernes strandenge sig grønt og fladt, så langt øjet rækker.

Læsøs særegne natur er en integreret del af øens identitet og udgør fundamentet for både et aktivt friluftsliv og afslapning. Kyst- og naturturister søger hertil for at dyrke roen, stilheden og nærheden til naturen.³ Med en kyststrækning på ca. 100 km og omkring 25 km badestrand er nærheden til vand og strand også en vigtig del af oplevelsen på Læsø. Den varierede natur og øens størrelse gør den oplagt at opleve til fods eller på cykel, som også ligger op til ferier nede i tempo og med god tid.

Attraktioner, der formidler Læsøs historie og kulturarv

Øens største attraktion, Læsø Salt, tiltrækker ifølge attraktionens egne estimater årligt ca. 80.000 gæster og tilbyder gratis adgang, rundvisninger og formidling af øens kulturhistorie – med aktiviteter både for børn og voksne.⁴ Herfra kan man tage en tur med Rønnerbussen, der er en af øens andre signaturoplevelser, og som årligt har ca. 6.500 gæster. Det statsanerkendte Læsø Museum formidler øens kulturarv, herunder de historiske huse med tangtage har et årligt besøgstal på 11.210 besøgende⁵ fordelt på de to primære besøgssteder: Museumshuset i Byrum og Museumsgården, der er en af de bevarede gårde med tangtag. Læsø står aktuelt over for en potentiel udpegning som UNESCO Verdenarv. Kulturarven med både salt og tangtage er på UNESCO's tentativliste og forhåbningen er at en udpegning kan ske i 2028. En udpegning som UNESCO Verdensarv vil være et internationalt kvalitetsstempel, der kan øge kendskabet til Læsø, også blandt internationale turister og bidrage til at tiltrække flere besøgende til øen. I hvilket omfang, er dog svært at forudsige.

Aktive havnemiljøer, mindre besøgssteder og stor variation af arrangementer

Af andre oplevelsestilbud på øen kan nævnes de to lystbådehavene i Vesterø Havn og Østerby Havn, der skaber liv i sommerperioden og appellerer til både sejlere og turister. Mens mindre besøgssteder som Storhaven med gårdbutik, cafe og dyr giver en oplevelse af livet på øen. Ligesom der er gode muligheder for at opleve øen på hesteryg fra Krogbækgaard eller Fædrelandet,

på en ridetur på islandske heste over Rønnerne eller i naturnationalpark Læsø Klitplantage. Derudover afholdes der flere store årlige begivenheder som Jomfruummerfestival på Østerby Havn, der tiltrækker flere tusinde besøgende på en dag. Særligt i sommerhalvåret er der et stort udbud af større og mindre uden-dørs events og arrangementer som havnefest i Østerby, Kajfest i Vesterø, Havets dag, Læsø Live, Kulturarvsdage, Lys i mørke og Læsø Kunstfestival m.fl.

Attraktioner og oplevelser følger sæsonen

Læsø rummer således flere kulturhistoriske og særligt naturbaserede oplevelser af høj kvalitet, men der er relativt få større attraktioner eller indendørs oplevelsestilbud. Det betyder også at når vejret ikke er til udendørsaktiviteter, er der forholdsvis begrænsede oplevelsesmuligheder. Uden for turistsæsonen fra oktober/november til marts/april, hvor eksempelvis Læsø Museums besøgssteder er lukket for besøg ligesom flere andre oplevelser holder lukket, er der begrænset at opleve. Samtidig har de eksisterende oplevelser primært fokus på enten øens historie og kulturarv (museet og Læsø Salt) eller på naturen på selve Læsø (Rønnerbussen og rideture). Hvorimod fortællingerne om det moderne Læsø, om havet og fiskeriet ikke er tydeligt repræsenteret og formidlet i dag. Det peger samlet set på behovet for at skabe en attraktion på Læsø, der med udgangspunkt i Læsøs særlige kvaliteter og fortællingen om nutiden og fremtiden på Læsø, kan forlænge sæsonen og skabe nye anledninger til at besøge Læsø.

² Destination Nord 2025, Kommuneopslag: Læsø Kommune

³ Destination Nord 2023, Oplevelsesprofil Læsø

⁴ Interview m. Tobias Birch Johansen, tidligere borgmester og formand Læsø Salt og Jonas Erik Kjellberg, direktør, Læsø Salt, 2025

⁵ Danmarks Statistik 2025, Liste med besøgstal for statslige og statsanerkendte museer [2024]

TURISMEN PÅ LÆSØ

Der eksisterer ikke en præcis opgørelse over antallet af turister, der hvert år besøger Læsø. Ser man på de officielle overnatningstal i 2024 for Læsø som de er opgjort af VisitDenmark/DST, var der registreret knap 160.000 kommercielle overnatninger.⁶

Opgørelsen fra Danmarks Statistik inkluderer ikke øens mange mindre overnatningssteder samt de mange feriehus, som ikke udlejes kommercielt, hvilket betyder, at det ikke giver det reelle billede af, hvor mange, der hvert år besøger Læsø som turist.

Opgørelse af tilrejsende med færge og i lystbåd til Læsø

Tilrejsende med færge 2024 (overfarer til Læsø i alt)	133.257
Overnatninger i lystbådehavne 2024	46.479
Gns. opholdslængde lystbådehavn	3,5
Antal lystbåde-turister (personer)	13.280
Indbyggertal	1.733
Overfarer pr. læsøborger pr. år (gns.)	17
Læsøborger færgeoverfarer [17 færger pr. år i gns.]	30.179
Antal overfarer deltidsborgere [Ø-kort]	18.724
Overfarer pr. deltidsborgere (gns)	4,5
Antal fritids-læsøboere (personer)	4.161
Antal turister med færgen ekskl. lokale/deltidsborgere (personer)	84.354
Antal turister inkl. lystbådehavn, ekskl. deltidsborgere (danske og internationale)	97.634

⁶ Visitdenmark.dk

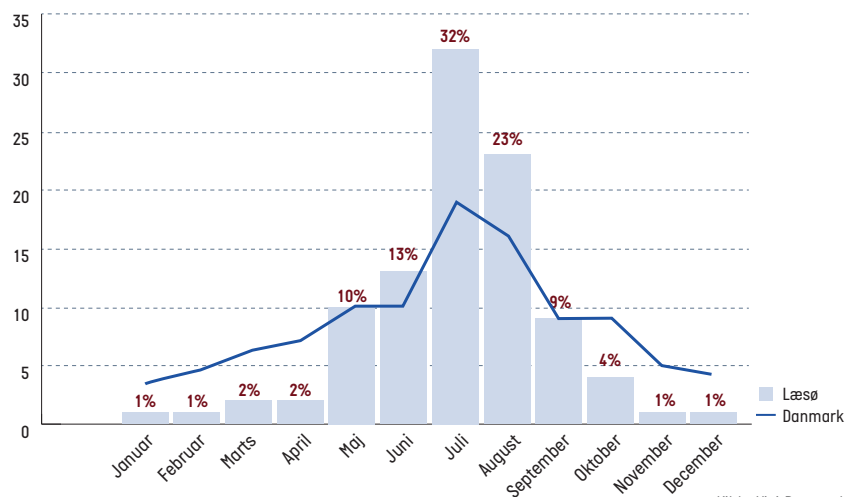
⁷ Estimat på baggrund af færgedata sammenholdt med antal af feriehus.

Den bedste indikator i forhold til at opgøre antallet af tilrejsende besøgende vurderes derfor at være færgedata kombineret med overnatninger i de to lystbådehavne. Hvis man fraregner overfarer foretaget af lokale og de lidt mere end 4.000 deltidsborgere⁷, giver det ca. 84.000 turister, der kom over med færgen i 2024. Sammen med de ca. 13.000, der overnattede i lystbådehavnene giver det et samlet estimat på ca. 97.000 turister i 2024.

I nedenstående tabel er oplistet de nøgletal og forudsætninger, der er brugt i estimatet baseret på færgedata og overnatninger i lystbådehavne. Tallene er kvalificeret af Læsø Turist- og Erhvervsforening.

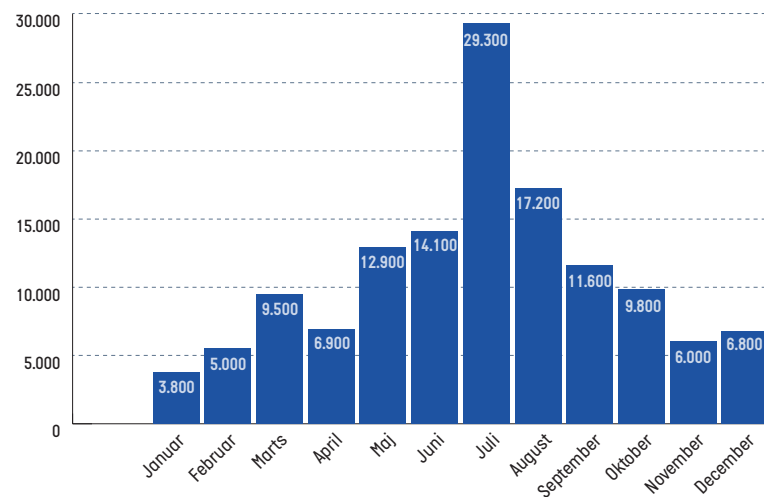


Månedlig fordeling af kommercielle overnatninger, 2024



Kilde: VisitDenmark 2025, VDK1

Tilrejsende med færge pr. måned, 2024



Kilde: Læsøfærgeren, 2024 (tal afrundet til nærmeste 100)

Turisterne kommer primært i højsæsonen

Turismen på Læsø er sæsonbaseret. Sæsonen løber fra maj til oktober, med sommermånederne som den absolutte højsæson. Det er særlig tydeligt, når vi ser på de kommercielle overnatninger, hvor juli og august står for 55% af alle overnatninger. Men som nævnt tidligere giver de kommercielle overnatninger ikke det fulde billede.

Ser vi på færgeoverfarter i ovenstående grafik, bekræfter det billedet af, at særligt juli skiller sig ud med 29.300 tilrejsende samlet set. Ser vi over hele året viser det, at 71% af samtlige overfarter til Læsø sker i sæsonen fra maj til oktober (seks måneder).

Færgetallene viser også, at der er en større spredning over året end de kommercielle overnatninger indikerer. En andel er lokale, men der er også øget aktivitet i fx marts (påskan) ligesom, at oktober (efterårsferie) og december (juleferie) ligger højere end de kommercielle overnatningstal viser. Det peger på, at der kan være turister på de mindre overnatningssteder i de øvrige ferier ligesom at der kan være tale om deltidsborgere, der kommer i ferierne. Ser man på sammensætningen af turister i forhold til, hvor

de kommer fra, er der også forskel på de officielle overnatningstal og færgetal. I 2025 udgjorde udenlandske (primært tyskere) lidt over halvdelen med 55% af de officielle overnatninger, mens færgetallene viser, at 92% af de tilrejsende var danskere. Tyskerne var den næststørste gruppe med 3,5%, mens svenskere og nordmænd tegnede sig for hhv. 2% og 1%.⁸

I lystbådene var svenskerne den største gruppe med 45%, mens danskerne udgjorde knap en tredjedel med 29%.⁹ Langt størstedelen af turisterne på Læsø tager en overnatning eller flere.

Der er ikke opgørelser på, hvor lang den gennemsnitlige opholdslængde er på Læsø. Gennemsnittet for kyst- og naturturister generelt er opgjort til 4,8 overnatninger¹⁰, men spørger man Læsø Turist- og Erhvervsforening er oplevelsen, at turisterne ofte bliver i længere tid. Til sammenligning er der kun få endagsgæster, hvilket primært handler om den forholdsvis lange transporttid til og fra Læsø. Færgeturen fra Frederikshavn til Læsø er 90 min. Endagsgæsterne kommer enten som gående eller med bus. I 2024 ankom 2.440 med bus, mens der var 3.367 gående i juni-august.

På trods af udsvingene på tværs af overnatningstal og færgetal tegner der sig et samlet billede af turismen på Læsø, hvor der over året, er stor forskel på højsæson, skuldarsæsoner og lavsæsonen i vintermånederne. I dag er situationen den, at overnatningskapaciteten i højsæsonen stort set er fuldt udnyttet. Fortsætter væksten i turisme, særligt i juli, kan det i fremtiden skabe problemer i højsæsonen med både kapacitet (mangel på overnatningssteder) og trængsel, hvor man som besøgende får oplevelsen af, at øen er 'overrendt' i sommermånederne. Det lave antal turister uden for højsæson betyder omvendt at mange steder, særligt spisesteder, cafeer og oplevelsessteder, lukker ned i vinterhalvåret. Det udfordrer mulighederne for at forlænge sæsonen og udnytte de tidspunkter af året, hvor overnatningskapaciteten er høj.

I dette perspektiv kan en ny helårsattraktion som Læsø Havcenter være med til at sikre en besøgsoplevelse i høj kvalitet også uden for sæsonen, men det vil ikke være uden risiko ift. driften, da det potentielle indtægtsgrundlag vil være mere begrænset, og det vil kræve at driften suppleres af andre indtægtsgivende aktiviteter end besøgende i udstilling og formidlingsaktiviteter.

⁸ Færgedata, 2024

⁹ Visitdenmark.dk

¹⁰ VisitDenmark, Kyst- og naturturisterne i Danmark, 2023

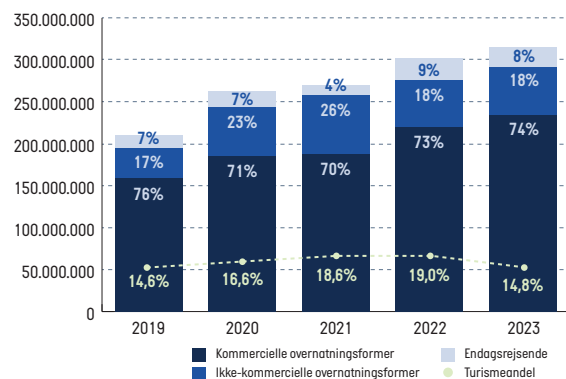
Turismen udgør en væsentlig del af Læsøs økonomi, og har været stødt stigende de seneste år

Turisme er, sammen med fiskeriet, et hovederhverv på Læsø. Læsø har den andenstørste turismeandel¹¹ i landet, kun overgået af Fanø Kommune. Den turismeskabte beskæftigelse er også landets anden højeste, og lå i 2023 på 14,8% -svarende til ca. 304 turismeskabte jobs på Læsø.¹²

Turismeforbruget på Læsø er de seneste år steget, og kommunen havde i 2023 en turismeomsætning på 315 mio. kr. – primært drevet af forbrug fra kommercielle overnatninger. Turismeforbrug fra ikke-kommercielle overnatninger samt endagsrejsende udgør i dag tilsammen ca. en fjerdedel af det samlede turismeforbrug, men steg markant under covid-19-pandemien, hvor der blev tilbudt gratis færgeoverfarter som del af regeringens hjælpepakker.¹³

Tilbage i 2015 omsatte turisterhvervet for ca. 94 mio. kr. og turismeandelen udgjorde 6,4%¹⁴. Frem til 2023 er turismeomsætningen steget med 217 mio. kr., og har ikke været afbrudt af et år med nedgang. Samlet set giver tallene et tydeligt billede af, at turismeerhvervet udgør en essentiel del af Læsøs økonomi.

Historisk udvikling i turismeomsætning i Læsø Kommune



Kilde: VisitDenmark 2021-2025, Turismens økonomiske betydning i Danmark [2019-2023]

Deltidsborgeres betydning for Læsø

Udover de turister der hvert år kommer til Læsø, er der gruppen af deltidsborgere, som har betydning for øen både i et turismeperspektiv og for Læsø som helårssamfund. Læsø Kommune rummer en stor andel af feriehusene. I 2024 var feriehusandelen på 47,4% af det samlede antal huse – svarende til, at hvert andet hus på øen er et feriehus.¹⁵ Over de senere år er der sket en stigning i antallet af feriehusene på Læsø, der i 2025 talte 1.046 sommerhuse registreret i Læsø Kommune.¹⁶ Af disse sommerhuse bliver ca. 20,2% udlejet kommercielt,¹⁷ mens de resterende sommerhuse bliver brugt uden om kommercielle udlejningssteder, og i høj grad af ejerne selv. Fritidslæsøboerne er kendetegnet ved at have en tæt tilknytning til øen som ejere af et fritidshus eller anden ejendom. De besøger ofte Læsø flere gange om året og opholder sig på øen i længere perioder. Baseret på færgetal er andelen af deltidsborgere estimeret til ca. 4.000 og inkluderer ejere og deres familier, som benytter sig af feriehuset.

Ud over de registrerede feriehusene har deltidsborgere mulighed for at erhverve sig helårsboliger til fritidsformål. Læsø Kommune udsteder ikke flexboligtilladelser, men er til gengæld en ureguleret kommune med fri bosætning, hvor man har taget en politisk beslutning om ikke at håndhæve bopælspligten. Det betyder, at der er en andel af boliger, der på papiret er ubeboede, men som i realiteten bruges som deltidsboliger. I 2024 var 33,3% af Læsø Kommunes boliger således officielt ubeboede.¹⁸ Dette placerer Læsø som kommunen med den næsthøjeste andel af boligmassen, der er registreret som ubeboet, kun overgået af Samsø. I samme kategori ligger andre ø-kommuner som Ærø og Langeland. Hvor mange af de officielt ubeboede boliger, der benyttes som deltidsboliger, er ikke opgjort, hvilket skaber et mørketal ift. opgørelsen af det potentielle besøgsopland for Læsø Havcenter.

Flere analyser peger på potentialet i deltidsbeboere som en aktiv gruppe, der ønsker at engagere sig og tage del i øens liv og udvikling. Herunder at feriehusere har et højere døgnforbrug, når de er i feriehus end når de er hjemme. Og selvom det er lavere end de traditionelle feriegæster, har det en lokaløkonomisk betydning, da de typisk opholder sig flere dage på destinationen – i gennemsnit bliver et feriehus brugt 74 dage om året til ejet brug og udlånt til venner og familie ca. 10 dage¹⁹. Der er ikke en særskilt analyse af deltidsborgere på Læsø, så i hvor høj grad det afspejler forholdene lokalt på Læsø, er ikke til at fastslå. Men at deltidsborgere har en væsentlig betydning for Læsø som samfund og dermed også for besøgs- og udviklingspotentialet for Læsø Havcenter, er tydelig.

- 11 Turismeandelen dækker turisternes forbrug som andel af det samlede udbud af varer og tjeneste
- 12 VisitDenmark, Turismens økonomiske betydning i Danmark 2023, 2025
- 13 Turismen på de ikke-kommercielle overnatningsformer er mindre veldokumenteret, og der er dermed større usikkerheder forbundet med datagrundlaget for denne overnatningsform. Turismeomsætningen fra denne overnatningsform kan dermed være højere end tilgængelig data viser.
- 14 VisitDenmark 2017, Turismens Økonomiske Betydning i Danmark 2015
- 15 Center for Regional- og Turismeforskning 2025, Deltidsbeboelse og bopælspligt i landdistrikterne
- 16 Danmarks Statistik 2025, BYGB70
- 17 Danmarks Statistik 2022, Udlejning af feriehusene størst i Jylland
- 18 Center for Regional- og Turismeforskning 2025, Deltidsbeboelse og bopælspligt i landdistrikterne
- 19 VisitDenmark, Sommerhusundersøgelsen, 2022

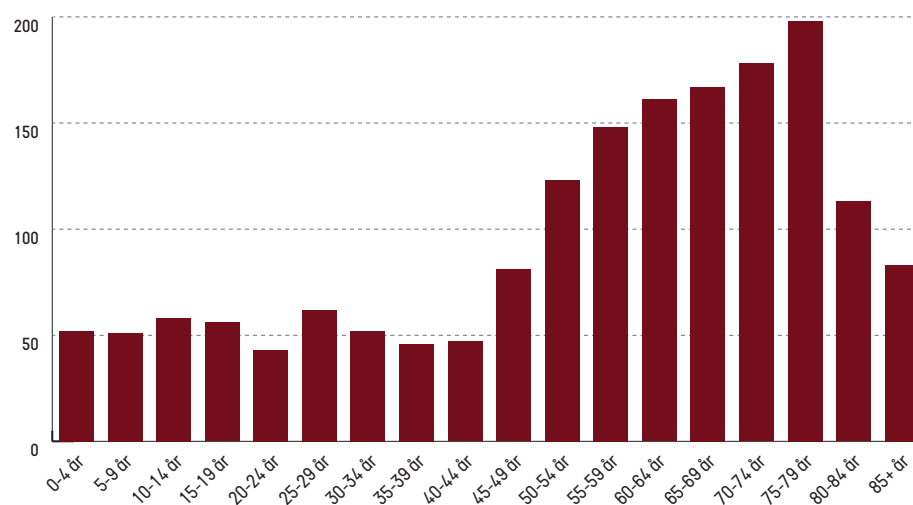
BEFOLKNINGS- OG ERHVERVSUDVIKLING PÅ LÆSØ

I det følgende vender vi blikket fra turismen og mod den generelle udvikling på Læsø i forhold til befolkningsudvikling, erhvervsstruktur og kommunale udviklingsplaner og strategier.

Læsø som helårssamfund er under pres

Læsø er Danmarks mindste kommune målt på indbyggere og havde i 2025 lige over 1.700 borgere.²⁰ Læsø har haft et gradvist fald i befolkningstallet siden 1950'erne, hvor det toppede med ca. 3.400 indbyggere. Faldet er et resultat af løbende fraflytning på grund af nedgang i fiskeri og landbrug kombineret med en aldrende befolkning. Fraflytningen ses især blandt unge i teenageårene og starten af 20'erne. Uden mulighed for at gennemføre en gymnasial- eller erhvervsuddannelse på Læsø flytter mange unge efter 9. klasse til fastlandet for at tage en ungdomsuddannelse.²¹ Samtidig har Læsø Kommune den højeste gennemsnitsalder i Danmark, hvor over halvdelen af alle borgere er 60 år eller mere. Ifølge Danmarks Statistik forventes befolkningstallet at falde gradvist i fremtiden, med et forventet indbyggertal på 1.582 i 2050.²² Den demografiske udvikling skaber bl.a. udfordringer med skattegrundlaget i kommunen, da andelen af borgere i den erhvervsaktive alder er lav sammenlignet med gennemsnittet på landsplan. Det giver ligeledes udfordringer i forhold til rekruttering og muligheden for at sikre de rette kompetencer til øens arbejdspladser.

Aldersfordeling Læsø Kommune, 2025 Q1



Kilde: Danmarks Statistik 2025, FOLK1A: 2025K1

²⁰ Danmarks Statistik 2025, FOLK1A: 2025K1

²¹ Læsø Kommune 2024, Statusrapport for tilflytning 2018-2024

²² Trap Danmark og Danmarks Statistik - Statistikbanken.dk/FRKM125, BY2.

Fiskeri og turisme er de primære erhverv på Læsø

Den største enkeltstående industri på Læsø er fiskeriet, hvor der fiskes jomfruhummer i Kattegat ud for Læsø. Jomfruhummerne bliver landet i Østerby og forarbejdet på Læsø Fiskeindustri, der er Europas største eksportør af jomfruhummer. Virksomheden beskæftiger ca. 40 medarbejdere lokalt. Fiskeriet skaber samtidig levegrundlag for en række mindre virksomheder i andre brancher, der supporterer fiskeriet på forskellig vis. Fiskerierhvervet står overfor implementeringen af den nye fiskeriaftale fra 2025 'En ny kurs for dansk fiskeri'²³, hvor der bl.a. bliver indført områder med forbud mod bundslæbende redskaber, herunder i Kattegat sydøst for Læsø. Lokalt på Læsø forventes aftalen at få negative konsekvenser for fiskeriet på øen, da der er områder, som ikke længere vil være tilgængelige for fiskeriet. Aftalen indeholder også forslag om at etablere et testområde for nye fangstredskaber øst for Læsø, hvilket på sigt rummer muligheder for udviklingen af fiskeriet på Læsø. Men det er endnu usikkert, hvad aftalen i fremtiden kommer til at betyde for fiskeriet og Læsøs fortsatte udvikling.

I forlængelse af aftalen er der blevet nedsat et nationalt partnerskab for fiskeri. Lokalt på Læsø har Læsø Turist- og Erhvervsforening, Læsø Havcenter, Læsø Fiskeriforening og Læsø Fiskeindustri i fællesskab besluttet at indgå et samarbejde om at etablere et Læsø Fiskeripartnerskab, der sammen med Læsø Kommune kan varetage Læsøs interesser i udmøntningen af den nationale aftale.

Det andet store erhverv på Læsø er som tidligere nævnt turismen. Tilsvarende fiskeriet er turismeerhvervet på Læsø kendetegnet ved mange mindre virksomheder, ofte drevet som enkeltpersons- eller familievirksomheder. Virksomhederne fordeler sig på tværs af turismens værdikæde inden for overnatning, bespisning [cafe/restaurant], detailhandel og oplevelser både inden for natur og kultur. Turismeerhvervet på Læsø er således en blandet gruppe, der ofte kombinerer forskellige typer af erhverv. Det afspejler sig blandt andet i antallet af virksomheder på Læsø, hvor der er re-

gisteret mere end 400 CVR.nr., ud af en befolkning på ca. 1.700. Turismen har også en afledt effekt på andre erhverv. Det gælder bl.a. håndværksvirksomheder, der i høj grad er beskæftiget med vedligehold, reparationer og renovering af feriehuse.

Det samlede billede af udviklingen på Læsø er, at Læsø som helårssamfund er presset på flere fronter. Både demografisk i forhold til befolkningssammensætning med en aldrende befolkning og i forhold til at fastholde og skabe nye arbejdspladser. Turismen spiller i den forbindelse en betydelig rolle og en fortsat udvikling af turismen på øen vil være afgørende for at sikre et levedygtigt helårssamfund på Læsø i fremtiden.

Fremtidsudsigterne for Læsø

Læsø Kommune har udarbejdet Udviklingsstrategi 2030. Strategien har et gennemgående fokus på turisme og lokale erhverv som løftestang i forhold til at indfri ambitionen om at skabe et økonomisk bæredygtigt øsamfund.²⁴ Samtidig understreger udviklingsstrategien, at Læsø Kommune skal tage udgangspunkt i stedbundne styrker for at realisere strategien. Med sit afsæt i Læsøs unikke naturressourcer og -oplevelser, har Læsø Havcenter potentiale til at understøtte udviklingsstrategien – både indenfor turismeudvikling og lokale erhverv. I relation til Læsø Havcenter er netop koblingen mellem fiskeriet og turismen interessant fordi Læsø Havcenter i strategien og de fire aktivitetsområder bidrager til at skabe bro mellem de to erhverv. Læsø Havcenter kan således formidle fortællingen om fiskeriet og indsatsen for at udvikle erhvervet i en mere bæredygtig retning samtidig med at det fortæller om havet og naturens betydning for øen i større perspektiv. Samtidig mangler der i dag steder på Læsø, hvor man kan samles til indendørs arrangementer i størrelsesordenen 75 – 150 personer. Hvis det er mindre arrangementer, kan byrådsalen tages i brug og ellers er det i sportshallen fx i Østerby. Der er efterspørgsel på fleksible faciliteter bl.a. af Læsø Turist- og Erhvervsforening, der kan benyttes til fx konferencer og lokale arrangementer af forskellig slags.

²³ fvm.dk, En ny kurs for dansk fiskeri, 2025

²⁴ Implement Consulting Group 2017, Udviklingsstrategi 2030 for Læsø Kommune. Strategien er pt. under revision, så der forventes at komme en opdateret version i løbet af 2026.



MÅLGRUPPER

Det er vurderingen, at Læsø Havcenter har potentiale til at appellere til en bred vifte af målgrupper. Målgruppernes karakteristik og variationer i efterspørgsel og behov beskrives i det følgende i relation til Læsø Havcenter. Det er vigtigt at være opmærksom på, at der kan være overlap mellem behov og efterspørgsel blandt målgrupperne, og at besøgende kan falde under flere målgrupper, alt efter hvilken konstellation man besøger Læsø Havcenter i. Dertil kan der være aktiviteter og tilbud, der appellerer på tværs af målgrupper. Udover besøgende til udstillinger og formidlingsaktiviteter som guidede ture m.m. er der også et fokus på potentialet i at tiltrække forskere og forskningsinstitutioner til centret.

MÅLGRUPPER TIL FORMIDLING OG OPLEVELSER



Kyst- og naturturister

Kyst- og naturturister udgør langt størstedelen af de turister der kommer til Læsø. De dækker over både danske og internationale besøgende. De bor ofte i feriehus og besøger primært Læsø for at finde ro og inspiration i store naturoplevelser. Deres motivation for at komme til Læsø er således naturen og i mindre grad attraktioner, men når de er på en destination, er de også interesseret i at besøge lokale oplevelser og attraktioner. Gruppen udgøres af både familier, venner og par, og der kan forventes en overvægt af ældre turister. De kommer primært i højsæsonen og bliver ofte en uge ad gangen.

Hvad skal Læsø Havcenter tilbyde målgruppen?

Læsø Havcenter skal tilbyde en unik oplevelse og fungere som en must-see attraktion for at tiltrække målgruppen. Det tematiske udgangspunkt i naturen giver Læsø Havcenter en god mulighed for at tiltrække kyst- og naturturisterne, hvor det også kan fungere som udgangspunkt for spændende vandreruter, gåture og øvrige naturoplevelser på Læsø. Derudover skal det give besøgende mulighed for at koble af og nyde kvalitetstid med familie og venner i en hyggelig atmosfære, som afbræk fra uendørs livet, fx når vejret er dårligt.



De lokale Læsøborgere

De ca. 1.700 lokale borgere på Læsø spænder bredt i alder, familiekonstellation, uddannelse og beskæftigelse. Der er en markant andel af borgere over 60 år, som har tid og mulighed for at besøge centret i roligere tidsrum på hverdage, mens børnefamilier, typisk par i 30-40'erne, eller bedsteforældre og børnebørn, primært besøger centret i weekender og skoleferier. Fælles for de lokale er deres behov for et indendørs samlingssted, hvor de kan mødes og dyrke det lokale fællesskab. De lokale kan fungere som ambassadører for Læsø Havcenter og blive loyale, gentagne brugere – hvis værditilbuddet er stærkt nok.

Hvad skal Læsø Havcenter tilbyde målgruppen?

Læsø Havcenter skal være et levende socialt og kulturelt samlingspunkt, der giver mulighed for fælles oplevelser med venner, familie og besøgende. Det skal ligeledes bidrage til at styrke den lokale stolthed ved at være en attraktion af høj kvalitet, som øboerne med glæde viser frem til venner og familie. Det bliver et mødested, hvor fællesskab og lokal identitet forankres.



Deltidsborgere

Deltidsborgere udgøres af dem, der bor deltid på Læsø, enten i helårsboliger eller sommerhuse. Det estimeres, at der er ca. 4.000 deltidsborgere, inkl. boligejere og deres familier.²⁵ Gruppen inkluderer ældre par, erhvervsaktive samt børnefamilier fra fastlandet, som typisk opholder sig på øen i længere perioder i løbet af hele året, således også uden for højsæsonen. Deltidsborgere er en aktiv målgruppe, der er villige til at opsøge oplevelser og aktiviteter på øen når de er der. Dertil er de en ressourcestærk gruppe, der føler en særlig tilknytning til stedet, kommer tilbage flere gange årligt, og opholder sig i længere perioder. Grundet deres længere og hyppigere ophold, har de et lavere døgnforbrug end fx kyst- og naturturister i sommerhuse. Selvom deres døgnforbrug kan være lavt, er de interesserede i attraktioner, der giver hyggelige oplevelser sammen med venner og familie.

- **Hvad skal Læsø Havcenter tilbyde målgruppen?**

Værditilbuddet til deltidsborgere består i at kunne skabe et afbræk fra opholdet på dage, hvor der er brug for oplevelser, der kan give fornyet energi og berige ferien med spændende aktiviteter. Det kan være i form af arrangementer eller udbud af forskellige aktiviteter eller formidlingsture. For deltidsborgere, der ofte opholder sig på Læsø i længere perioder, kan centret også være et sted at styrke tilknytningen til Læsø, skabe stolthed over øens særlige natur og kultur samt være en attraktion, de gerne vil vise frem for familie og venner.



Skoleklasser og lejrskoler

Skoleklasser planlægger besøg på forhånd og vil udgøre en mindre del af det samlede besøgstal. De besøger typisk museer på hverdage og i tidsrum, hvor der typisk er få gæster. Skoleklasser tager som regel på 1-2 udflugter årligt og vender sjældent tilbage til samme attraktion mere end to gange i skoletiden. Deres primære behov er korte, engagerende rundvisninger eller undervisningsforløb på op til halvdanden time. Dertil kommer lejrskoler, der er på Læsø i flere dage, og ligeledes kommer som en større gruppe. Skoleklasser og lejrskoler forventes at komme fra regionen og fastlandet.

- **Hvad skal Læsø Havcenter tilbyde målgruppen?**

Læsø Havcenter skal tilbyde eleverne en hands-on naturformidling, hvor de lærer om natur, bæredygtighed og havmiljø. Et besøg på Læsø Havcenter tilbyder forskelligartede oplevelser og aktiviteter, der giver nye perspektiver på elevernes undervisningsmateriale og engagerer eleverne i nye formater. Derudover skal centret tilbyde de nødvendige praktiske rammer, såsom madpakkerum, garderobe, undervisningslokaler og steder til samling.

²⁵ Der er en usikkerhed forbundet med omfanget af deltidsborgere, hvorfor der er lavet et estimat baseret på tilgængelig færgedata fra 2024. For nærmere beskrivelse af udregningen, henvises til metodeafsnittet på s. 29

Forskere og forskningsinstitutioner som særlig målgruppe

Som beskrevet i strategien, har der været en gennemgående fokus på at skabe et dynamisk forskningsmiljø der inddrager forskningsinstitutioner og forskere og tilbyder mulighed for kortere og længere ophold på centret. For at undersøge denne del, har vi holdt ambitionen op imod eksisterende feltstationer og forskningsrefugier i Danmark samt afdækket forskernes behov for at benytte feltstationer inden for havrelaterede forskningsområder, herunder havbiologi, marine økosystemer, marin naturgenopretning, geologisk oceanografi, bæredygtigt fiskeri og fremtidens fødevarer.

Analysen viser, at den typiske, danske feltstation er organiseret som en integreret del af universiteternes lokalefaciliteter, og at der er ingen eller meget lav brugerbetaling. Analysen peger også på, at der i markedet blandt forskere inden for havmiljø, -biologi, -geologi etc. ikke er et behov for at benytte feltstationer, der rækker udover, hvad der eksisterer i dag. Der er med andre ord ikke en efterspørgsel, som kan drive en egentlig indtjening, og det er analysens vurdering, at det vil blive vanskeligt af drive en fuldt udstyret feltstation på Læsø i konkurrence med de universitetsfinansierede ditto.

Et dynamisk forskningsmiljø med basis-faciliteter og overnatningsmulighed

Flere af de interviewede forskere peger på Læsøs betydning og position ift. forskning i forskellige marine forhold, og i den nationale fiskeriaftale lægges der op til, at der etableres et testområde for nye og mere bæredygtige fangstmetoder i Kattegat ud for Læsø, med tilhørende følgeforskning. Så der er en interesse og potentielt større indsats, som vil kunne understøtte forskellige forskningsaktiviteter relateret til Læsø. Analysen peger på, at en feltstationslignende funktion i form af enkle laboratoriefaciliteter (se bilag) vil kunne tilbyde relevante aktiviteter for flere forskellige målgrupper på Læsø Havcenter. Den viser desuden, at der blandt de adspurgte forskere er et generelt behov for at tage på refugieophold i forbindelse med udarbejdelse af afhandlinger, artikler, rapporter m.v., enten alene eller i mindre grupper, og at Læsøs isolerede beliggenhed og rolige, rekreative og naturskønne omgivelser udgør et attraktivt værditilbud i den sammenhæng. Dette behov vurderes at gælde forskere inden for alle fag, og kan dermed tilbydes til en bredere målgruppe.

Det er derfor vurderingen, at der er potentiale for at etablere en feltstationslignende funktion i Læsø Havcenter, men som kan benyttes på tværs af målgrupper (forskere, skoler og institutioner samt almindelige besøgende) evt. suppleret med refugiefaciliteter til faglige ophold, der kan understøtte en lang række aktiviteter i Læsø Havcenter, både inden for forskning og formidling.

De fremtidige brugere i forhold til feltstationsfaciliteter og refugieophold forventes at være:

Forskere

- Forskere inden for f.eks. havbiologi, marine økosystemer, marin naturgenopretning, geologisk oceanografi og bæredygtigt fiskeri, som i forbindelse med Fiskeriaftalen har behov for at indsamle og præservere prøver af flora og fauna m.v. fra havet omkring Læsø, så de kan hjemtages til yderligere analyse.
- Nye universitetsstuderende fra Biologi og lignende studieretninger på intro-kursus, hvor de skal opøve basale færdigheder i f.eks. at artsbestemme makroalger.

Institutioner og skoler

- Børnehaver og skole- og gymnasieklasser på endagsudflugt eller lejrskole, som kan bruge laboratoriefaciliteterne til at kigge på indsamlede eksemplarer af planter eller dyr, spise madpakker i de overdækkede udendørsfaciliteter eller lave mere stillesiddende undervisningsaktiviteter i det tilhørende undervisningslokale.

Gæster på Læsø Havcenter

- Gæsterne på Læsø Havcenter kan bruge laboratoriefaciliteterne til at kigge nærmere på eksemplarer af planter og dyr, f.eks. indsamlet på en forudgående guidet tur langs Læsøs kyst med én af havcentrets guider. Eller de kan se film, høre foredrag m.m. i det tilhørende undervisningslokale.

MARKEDSPOTENTIALE OG BESØGSESTIMAT

I det følgende præsenteres besøgestimatet, herunder et bud på fordelingen inden for forskellige besøgs-kategorier.

Besøgstallet er estimeret ud fra en forudsætning af, at Læsø Havcenter bliver en betalende attraktion, med et stærkt værditilbud, der indeholder udstilling af høj kvalitet, aktiviteter inde og ude samt guidede ture. Der er i estimatet taget udgangspunkt i den nuværende turismemæssige kontekst, og ikke en fremtidig situation, hvor Læsø potentielt er kommet på UNESCO-verdensarvslisten. En UNESCO-udpegning kan have en positiv betydning for både størrelsen på oplandet og besøgstallet.

Besøgestimatet er baseret på besøgstal og besøgsfordeling for analysens fem udvalgte cases, Kattegatcentret, Vadehavscenret, Klimatorium, Nordsøen Oceanarium og Øhavsmuseet. Der er gennemført kvalitative interviews med repræsentanter fra fire af de fem cases, mens der er indhentet nøgletal for alle fem attraktioner.

Besøgstallet afspejler et almindeligt driftsår, hvilket vil sige tre år efter åbningsåret. Besøgstallet omfatter børn og voksne, inkl. gratister og gengangere. Besøgstallet omfatter også besøgende, som kommer i forbindelse med skolebesøg og undervisning. Besøgstallet omfatter ikke gæster, der kommer i forbindelse med anden kommerciel udlejning – fx lokaleudlejning til erhverv.

Det er vurderingen, at Læsø Havcenter vil have en markedspenetration på 14,4%, hvilket er en smule under den gennemsnitlige penetrationsgrad for de udvalgte cases på 17,3%. Læsø Salt trækker den gennemsnitlige penetrationsgrad markant op, da

det dels er en gratis attraktion, er en must-see attraktion når man besøger Læsø og har et begrænset opland på grund af sin placering. Ekskluderes Læsø Salt fra udregningen, vil Læsø Havcenter ligge markant over den gennemsnitlige markedspenetration for de andre cases. Den estimerede penetrationsgrad for Læsø Havcenter er beregnet ud fra en skalering ift. markedspenetrationen for de udvalgte cases. Denne skalering er baseret på en kvalitativ vurdering, hvor der tages højde for parametre såsom gratis entré, geografisk placering, værditilbud og det oplevelseslandskab, som den respektive attraktion befinder sig i.

Det er vurderingen, at især nationale og internationale turister vil udgøre de primære målgrupper. Disse grupper udgør den største volumen og vurderes til at have stor interesse i et nyt oplevelsestilbud.

På baggrund af oplandsanalysen er det vurderingen, at Læsø Havcenter vil kunne tiltrække et samlet besøgstal på 15.100 besøgende med en forventet variation på +/- 15 % årligt. Det svarer til et estimeret besøgs-scenarie på mellem ca. 12.800 og 17.400 årlige besøgende.

Da der er en usikkerhed forbundet med de officielle overnatningstal og dermed omfanget af turister, er der lavet et estimat på antallet af både nationale og internationale turister, samt deltidsborgere baseret på tilgængelige færgedata. For nærmere beskrivelse af udregningen bag estimatet, henvises til metodeafsnittet på s. 29.

	OPLAND	MARKEDSPENETRATION	BESØGSTAL	ANDEL AF SAMLET BESØGSTAL
Lokale borgere og deltidsborgere	5.900	15,3%	900	6%
Nationale turister	87.900	13,9%	12.200	81%
Internationale turister	9.800	14,3%	1.400	9%
Skoleklasser	1.100	54,5%	600	4%
Total	104.700	14,4%	15.100	100%

Samlet estimat af opland for Læsø Havcenter

Det samlede opland for Læsø er afgrænset til de personer, der enten bor eller opholder sig på øen i kortere eller længere tid. På baggrund af den tilgængelige data [2024] er oplandet estimeret til knapt 105.000 og fordeler sig på lokale, deltidsborgere, turister (både danske og internationale) samt skoleelever. Den langt største gruppe er turister. Potentialet for Læsø Havcenter i forhold til volumen ligger derfor i at tiltrække de turister, der kommer til øen. Derudover er der et potentiale i at skabe et sted, som er attraktivt for både lokale og deltidsborgere at besøge og ikke mindst genbesøge.

	Antal personer [2024]
Lokale	1.733
Deltidsborgere	4.161
Turister (danske og internationale)*	97.634
Skoleklasser [Læsø]	121
Skoleklasser [Lærskole]	950

*Herof udgør Lystbåde: 13.280, Endagsgæster [bus]: 2.440, Endagsgæster [gående i juni-august 2024]: 3.367

FORDELING PÅ BESØGSKATEGORIER

Lokale og regionale borgere

Det er vurderingen, at et Læsø Havcenter med det beskrevne indhold og koncept vil kunne tiltrække **900 lokale borgere og deltidsborgere**, hvilket svarer til 15,3% af markedet.

Læsø Havcenter har et begrænset opland af lokale borgere, hvilket udfordrer besøgs-potentialet sammenlignet med hovedparten af de udvalgte cases. Der ligger dog et potentiale i at deltidsborgere ofte opholder sig i længere perioder og kommer til Læsø flere gange årligt. Det vurderes, at Læsø Havcenter vil udgøre et relevant værditilbud, der vil appellere til en stor del af øens borgere og deltidsborgere. Det er essentielt at Læsø Havcenter formår at skabe et aktuelt og vedkommende værditilbud, blandt andet i form af ture og aktiviteter, der giver incitament til genbesøg. Lykkes det, har lokale og deltidsborgere mulighed for løbende at besøge og medbringe familie, venner og gæster, når de besøger øen. Lokale og deltidsborgere har desuden potentiale til at besøge udenfor højsæsonen, og dermed generere aktivitet i de mindre turismeintensive perioder.

Nationale turister

Det er vurderingen, at et fremtidigt formidlings- og oplevelsescenter med det beskrevne indhold og koncept vil kunne tiltrække **12.200 nationale turister**, hvilket svarer til en markedspenetration på 13,9%.

De nationale turister udgør langt størstedelen af de besøgende, som holder ferie på Læsø og bor i lejet feriehus, B&B, på hotel eller en af de to campingpladser. Nationale turister på Læsø er kyst- og naturturister, der i høj grad kommer for naturoplevelser, roen og ø-stemningen. Læsø Havcenter skal dermed tiltrække de besøgende, der er i forvejen og tilbyde dem et alternativ til naturoplevelsen – både i form af et indendørs oplevelsescenter, udendørs aktiviteter og formidling. De mange gratis oplevelser på øen kan være en barriere i forhold til at Læsø Havcenter bliver en betalingsattraktion, men hvis det positioneres som en national attraktion på linje med Vadehavscenret og lignende besøgssteder, er det vurderingen, at der vil være en betalingsvillighed blandt de besøgende. Det kræver dog at der skabes oplevelser og formidling af høj kvalitet. Derudover er der behov for at skabe et tilbud, der kan indgå som led i en samlet oplevelse for endagsbesøgende.

Internationale turister

Det er vurderingen, at et fremtidigt formidlings- og oplevelsescenter med det beskrevne indhold og koncept vil kunne tiltrække **1.400 internationale turister**, hvilket svarer til en markedspenetration på 14,3%.

Internationale turister udgør en mindre del af de ankomne turister til Læsø, men en stor andel blandt de kommercielle overnatninger. Der er i dag få store attraktioner på Læsø, og dermed ikke en udfordrende konkurrencesituation. Læsø Havcenter vurderes til at udgøre et relevant og interessant besøgs-mål under de udenlandske turisternes ophold. For at indfri besøgs-potentialet, er der behov for at skabe et stærkt værditilbud, der også har international appel, og sikre at markedsføringen sker på de rigtige kanaler. Med en potentiel UNESCO-udpegning vurderes det yderligere, at Læsø og Læsø Havcenter kan styrke sin tiltrækningskraft. Internationale turister forventes primært at besøge Læsø Havcenter under deres ophold i højsæsonen.

Skoleelever

Det er vurderingen, at Læsø Havcenter kan tiltrække ca. **600 skoleelever årligt**, hvilket svarer til en markedspenetration på 54,5%. Skoleelever dækker både de elever der går i skole på Læsø, og de lejrskoleelever der årligt besøger Læsø.

Læsø har et yderst begrænset opland af skoleklasser i kommunen, men har en betydelig andel af lejrskoler, der årligt besøger øen. Med et begrænset udbud af oplevelser og attraktioner på øen målrettet børn og skoler, vurderes det at udgøre et relevant aktivitetstilbud til især lejrskoler på øen. Det kræver dog at centret formår at udvikle tilbud der er relevant i skolernes læringsmål og kan bruges i undervisningsøjemed. Dertil er det vigtigt, at tilbuddene er forskelligartede og henvender sig til forskellige klassetrin, med en forventet overvægt af elever indenfor grundskolen. Der kan med fordel tænkes i at udvikle aktiviteter og ture, der både kan opleves og besøges af børnefamilier i privatregi, og kan omlægges ifm. skolebesøg. Derudover er det væsentligt at tilbuddene kommunikerer aktivt ud i både regionen og resten af landet.



DEL 2 DRIFT OG ORGANISERING

I det følgende præsenteres et bud på, hvordan en forretningsmodel for Læsø Havcenter kan se ud, samt et indledende driftsscenario baseret på de bærende indtægter og udgifter.

FORRETNINGSMODEL OG DRIFTSSCENARIE

Der lægges op til at Læsø Havcenter baseres på en flerstrengt forretningsmodel, der udover oplevelser og formidlingsaktiviteter også indgår i tætte partnerskaber både lokalt på Læsø – eksempelvis med Læsø Turist- og Erhvervsforening og lokale virksomheder – og nationalt og internationalt. Hertil kommer udlejning af Havcentrets lokalefaciliteter og tilhørende refugieophold. Det er baseret på markedsanalysens estimat af opland og besøgsgrundlag, hvor det er vurderingen, at der ikke kan skabes en bæredygtig drift udelukkende baseret på besøgende, der betaler entré.

Med et årligt besøgstal på 15.100 og en portefølje af diverse udviklingsprojekter, er det vurderingen, at Læsø Havcenter vil generere en årlig omsætning på ca. 3,8 mio. kr. uden offentligt driftstilskud. Indtægterne forventes hovedsageligt at blive skabt gennem entreindtægt, aktivitetstilbud og funding af løbende projektmidler, suppleret med indtægter fra butik og mindre cafedrift samt udlejning af grej, lokaler og overnatningsfaciliteter.

De årlige omkostninger er i det beskrevne setup estimeret til ca. 4,3 mio. kr. Det betyder, at Læsø Havcenter har behov for et årligt driftstilskud på ca. 0,5 mio. kr. På dette tidlige stadie i projektet er estimeret behæftet med en vis usikkerhed, hvilket betyder at balancen mellem omsætning og omkostninger kan ændre sig i både positiv og negativ retning.

Udgifterne forventes at blive udgjort af især personaleomkostninger, samt drift og vedligehold af bygningen.

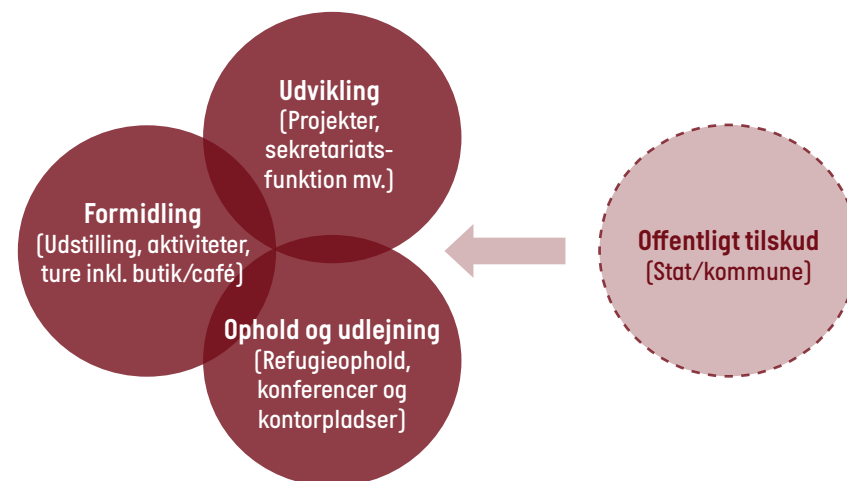


FORRETNINGSMODEL

På baggrund af markedsanalysen er det vurderingen, at driften af Læsø Havcenter vil være udfordret af et rent besøgsbaseret forretningsgrundlag, der primært består af entréindtægter samt salg af aktiviteter som guidede ture og lignende. Det skyldes dels de store udsving over sæsonen, hvor 70 % af besøgsgrundlaget ligger fra maj til oktober, dels potentielle udsving i antallet af turister på Læsø, da lokale og deltidsborgere ikke i sig selv udgør et tilstrækkeligt besøgsgrundlag.

Samtidig viser analysen af forskningsområdet i forhold til at etablere et tilbud målrettet forskere, at efterspørgslen er begrænset til nogle specifikke behov. Det vil derfor heller ikke som enkeltstående forretningsben kunne oppebære driften af centret. En mere bæredygtig driftsmodel vil derfor være at kombinere forskellige forretningsområder, alle med afsæt i de fysiske rammer som Læsø Havcenter kommer til at rumme. Ved at skabe en bygning, der indeholder flere funktioner, kan der skabes et mere solidt økonomisk fundament. Der lægges derfor op til at centret kommer til at indeholde udstillings- og formidlingsfaciliteter, fleksible rammer til events og arrangementer – ude og inde – backstage kontor- og mødefaciliteter, der kan huse andre aktører og mindre virksomheder på Læsø i et kontorfællesskab, samt overnatningsfaciliteter målrettet forskere og/eller sæsonmedarbejdere på Havcentret. Der lægges samtidig op til at byggeriet af Læsø Havcenter udvikles efter et adaptivt princip. Det betyder, at bygningen skal indeholde alle kernefunktioner fra starten, men at der i den samlede plan er mulighed for løbende at bygge til eller etablere yderligere bygninger og funktioner på grunden efter behov. Det sikrer også at Læsø Havcenter løbende kan udvikles og udvides, men baseret på reelle behov og efterspørgsel, som understøtter den samlede drift.

Forretningsmodellen indeholder derudover et udviklingsspor, der inspireret af Klimatorium, handler om at opbygge en kompetence



og kapacitet i forhold til at drive forskellige udviklingsprojekter med afsæt i centrets tematik og relation til hav, natur og fiskeri. Det vil også være her, at ambitionen om at skabe et innovativt forretningsmiljø kan opstå og understøtte erhvervsudviklingen på Læsø. Det er et område, hvor Læsø Havcenter allerede i dag er ved at opbygge et netværk, lokalt og nationalt, og blive en platform for forskellige initiativer og projekter. Det gælder bl.a. udplantning af ålegræs, mærkning af blåfintet tun og reetablering af stenrev i havet ud for Læsø.

Forretningsmodellen består af tre dele: Formidling, Udvikling og Ophold og udlejning. De vil være internt afhængige og understøtte hinanden. Ved at samle flere aktører i den samme bygning, vil der også være bedre muligheder for at sammentænke fx funktioner og ressourcer. Det vil særligt være afgørende i perioder med færre besøgende i vinterhalvåret, hvis man holder fast i ambitionen om at holde åbent hele året. På den måde afspejler forretningsmodellen på mange måder den særlige tilgang, der

er på Læsø, hvor man i høj grad sammensætter sine aktiviteter og forretningstilbud efter årets gang og indgår i forskellige samarbejder, for at holde hjulene i gang.

På trods af en flerstrengt forretningsmodel, vil der fortsat være behov for at understøtte drift med offentlige midler. Omvendt vil de afledte effekter i forhold til Læsø Havcenters aktiviteter potentielt have en positiv indvirkning på resten af Læsø. Der vil blive skabt nye arbejdspladser både direkte i Havcentret og i den øvrige værdikæde. Hvis Læsø Havcenter eksempelvis tiltrækker 1.000 nye turister til Læsø, der ikke ellers ville være kommet, og de opholder sig en uge, vil det potentielt svare til en lokaløkonomisk effekt på 6,65 mio. kr. genereret af deres forbrug på øen.²⁶ Dette er blot for at illustrere de mulige følgevirkninger ved etablering af en ny og markant oplevelse som Læsø Havcenter.

²⁶ Eksempelberegning af lokaløkonomisk effekt ved 1.000 nye turister. Døgnforbrug danske kyst- og naturturister 950 kr. x 7 fulde døgn x 1.000 nye turister = 6.650.000 kr.

DRIFTSSCENARIE

I følgende driftsscenario præsenteres et indledende bud på, hvad det vil kræve at drive Læsø Havcenter. Scenariet baserer sig bl.a. på nøgletal fra de udvalgte cases. Den fremtidige drift vil dog afhænge af en række faktorer - herunder ejerforhold og drift af den fremtidige bygning, organisering og antallet af medarbejdere, aktivitetsprogram og værditilbud, samt prisændringer som følge af inflation mv. Det anbefales derfor, at driftsbudgettet løbende genbesøges og opdateres i takt med projektets udvikling.

FORUDSÆTNINGER FOR ESTIMAT AF DRIFTSBUDGET

I det følgende præsenteres de bagvedliggende forudsætninger for driftsscenarioet.

Forudsætninger for formidling

- Det forudsættes, at Læsø Havcenter vil have et årligt besøgstal på 15.100 besøgende på et normalt driftsår 3 år efter åbning. Det forudsættes, at 65% af alle besøgende er fuldt betalende gæster, 21% vil være besøgende med rabatbilletter, 4% vil være skoleklasser og 10% vil være fribilletter.
- Det forudsættes, at Læsø Havcenter har et samlet areal på ca. 1.500 m². Det dækker funktionerne besøgs- og oplevelsescenter, kontorer, teknik, butik og mindre cafe/kiosk. Det forudsættes at arealet er multifunktionelt, og har flere anvendelsesmuligheder. Læsø Havcenter vil dertil have en række udendørsfunktioner hvoraf nogle vil være overdækket/uopvarmet. De udendørs faciliteter indgår ikke i de 1.500 m².
- Det forudsættes, at Læsø Havcenter bliver en attraktion med entrebetaling. Der er taget udgangspunkt i en entrepris på 120 kr. pr. voksen, 60 kr. pr. barn, samt en reduceret pris for voksne på 95 kr.
- Det forudsættes, at Læsø Havcenter tilbyder ture hen over året, der varierer i indhold og pris. Det estimeres at der gennemføres i alt ca. 130 ture om året.
- Det forudsættes, at Læsø Havcenter bliver en helårsattraktion, der har åbent i et vist omfang alle årets måneder. Det antages, at der er åbent som minimum i weekender fra påske til efterårsferien, alle dage i skolernes ferier, samt begrænsede åbningstider i årets resterende måneder.

Forudsætninger for ophold og udlejning

- Det forudsættes, at der etableres 12 værelser til overnatning med en gns. størrelse på 13 m², bestående af både enkeltmandsværelser [10] og dobbeltværelser [2], samt fælles områder. I alt estimeres det, at opholdsfaciliteterne har et samlet areal på ca. 200 m², der er udover de ca. 1.500 m² i selve havcentret. Værelserne forventes at stå til rådighed for både forskerophold som refugie, samt korte, sæson- og medarbejderophold.
- Det forudsættes, at Læsø Havcenter tilbyder muligheden for udlejning af grej, herunder gummibåd, kølegrej samt evt. timelønnet styrmand. Det antages, at en varierende andel af forskergrupperne vil gøre brug af dette.
- Det forudsættes, at Læsø Havcenter udvikler og afholder arrangementer, events og konferencer af forskellig karakter. Det estimeres, at der afvikles 5 årlige arrangementer og konferencer med varierende deltagerantal.
- Det forudsættes, at Læsø Havcenter udvikler et forretningsben centreret omkring udlejning af kontorpladser. Det estimeres, at ca. 8 kontorpladser kan bookes til 1.500 kr. pr. måned. Udgiftsandelen forventes at ligge på 15%.
- Det forudsættes, at Læsø Havcenter udvikler et forretningsben centreret omkring udlejning af faciliteter. Det estimeres, at faciliteten udlejes 8 gange årligt, til en udlejningspris på 5.000 kr. Udgiftsandelen forventes at ligge på 15%.

Forudsætninger for udvikling

- Det forudsættes, at Læsø Havcenter udvikler et forretningsben centreret omkring projektbaserede partnerskaber. Det er en forretningsmodel som bl.a. Klimatorium i Lemvig er baseret på, og som forventes at være centreret omkring Læsøs styrkepositioner med udgangspunkt i havet, og at være både samfundsaktuel og problemorienteret. Projektmidlerne går til at drive projekterne, men kan supplere indtægter fra de øvrige dele af Læsø Havcenter og dermed styrke det samlede økonomiske grundlag for centrets drift.
- Det forudsættes, at Læsø Havcenter i fremtiden vil varetage sekretariatsfunktion for en eller flere indsatser eller partnerskaber. Etableres der et fiskeripartnerskab på Læsø, kan Læsø Havcenter med en sekretariatsfunktion eventuelt få del i de midler, der er afsat i aftalen. Den konkrete udmøntning, organisering og etablering omkring et sådant partnerskab og sekretariatsfunktion skal afklares yderligere for et retvisende estimat om indtægtsmuligheder. Der kan ligeledes være andre indsatser og initiativer på nationalt og internationalt plan (EU-programmer mv.), hvor Læsø Havcenter kan varetage en sekretariatsfunktion, og derigennem understøtte driften af centret.

I det følgende beskrives nøgletal og antagelser, der ligger til grund for estimat af årlige indtægter.

INDTÆGTER UNDER FORMIDLING

Under formidlingsbenet er det forventningen, at Læsø Havcenter vil generere indtægter for ca. 2 mio. kr. årligt. Formidlingsbenet er den største indtægtspost for havcentret.

- **Entre.** Det er vurderingen, at Læsø Havcenter kan generere ca. 1.220.000 kr. i årlige entreindtægter. Det svarer til en estimeret gennemsnitlig entreindtægt på 81 kr. pr. besøgende. Entreindtægter inkluderer også skoleforløb og besøg ifm. undervisning.
- **Butik og cafe.** Det er vurderingen, at Læsø Havcenter vil have en omsætning på 380.000 kr. fra salg i butik og mindre cafe/kioskdrift. Udregningen er baseret på, at der er butik- og cafeindtægter på 25 kr. pr. besøgende. Estimatet er lavere end gennemsnittet på tværs af cases, og lægger sig nærmere gennemsnittet for cases med mindre cafedrift, baseret på en forventning om mindre cafe og udvalg af varer for et kommende havcenter.
- **Ture.** Det er vurderingen, at Læsø Havcenter kan generere 360.000 kr. i omsætning fra udbud af ture og aktiviteter. Udregningen er baseret på en forventning om ca. 130 årlige ture, med en gennemsnitlig forventet indtægt på 175 kr. pr. deltager. Ture forventes at variere i deltagerantal, værditilbud, omfang og pris. Det estimeres at ture primært afvikles i højsæsonen, men også foregår i skuld sæsonen for at understøtte helårsfremmende tiltag.

INDTÆGTER UNDER OPHOLD OG UDLEJNING

Under forretningsbenet ophold og udlejning, er det forventningen, at Læsø Havcenter kan generere indtægter for ca. 590.000 kr. årligt.

- **Ophold.** Det er vurderingen, at Læsø Havcenter kan generere ca. 300.000 kr. i indtægter fra forskerophold. Ophold dækker både længere og korte forskerophold, medarbejderophold, sæsonophold og andre korte ophold. Der er taget udgangspunkt i 80 ophold på tværs af opholdstyper, og en gennemsnitlig årlig belægningsgrad på 23% på i alt 12 værelser.

	INDTÆGTER	
Formidling	Entreindtægt	1.220.000 kr.
	Butik og cafe	380.000 kr.
	Ture	360.000 kr.
Ophold og udlejning	Ophold	300.000 kr.
	Udlejning af kontorpladser	100.000 kr.
	Arrangementer og events	100.000 kr.
	Booking af redskaber	50.000 kr.
	Udlejning af faciliteter	40.000 kr.
Udvikling	Projektmidler	1.000.000 kr.
	Sekretariatsfunktion	250.000 kr.
Tilskud	Offentligt tilskud	510.000 kr.
TOTAL		4.310.000 kr.

- **Udlejning af kontorpladser og mødelokaler.** Det er vurderingen, at Læsø Havcenter kan generere indtægter for ca. 100.000 kr. gennem udlejningen af kontorpladser. Der er taget udgangspunkt i en forventet kapacitetsudnyttelse på 70% årligt. Det kan også inkludere leje af mødelokaler med og uden forplejning.
- **Arrangementer og events.** Det er vurderingen, at Læsø Havcenter kan generere indtægter for ca. 100.000 kr. gennem arrangementer og events. Dette er baseret på en antagelse om, at der gennemføres hhv. 2 og 3 årlige lokale arrangementer og konferencer med et deltagerantal varierende ml. 75 og 150. Lokale arrangementer kan fx være i tilknytning til eksisterende traditioner og tilbagevendende begivenheder, mens konferencer forventes at henvende sig til aktører med en tematisk relevans og interesse i havcentret. Det kan også være et mere bredt segment inden for erhvervsturisme, hvor centret kan tilbyde skræddersyede arrangementer i kombination med lokale oplevelser eller kursusaktiviteter.
- **Booking af redskaber.** Det er vurderingen, at Læsø Havcenter kan generere indtægter for 50.000 kr. gennem udlejning af redskaber og grej. Dette dækker bl.a. gummibåd til forskerophold, facilitering af aftaler om booking af styrmand, kølecontainer mm. Det estimeres, at op til 18 grupper vil benytte sig af forskellige udlånsmuligheder.
- **Udlejning af faciliteter.** Det er vurderingen, at Læsø Havcenter kan generere indtægter for 40.000 kr. gennem udlejning af faciliteter. Dette er baseret på en antagelse om 8 årlige udlejningsdage til en dagspris på 5.000 kr. Udlejning kan både ske i privatregi, til kommune eller andre aktører.

INDTÆGTER UNDER UDVIKLING

Under Læsø Havcenters forretningsben centreret omkring udvikling, er det forventningen, at havcentret kan generere indtægter for ca. 1,25 mio. kr. årligt. Udvikling forventes at være det forretningsben, der kan have de største udsving i årlige indtægter, og har potentiale til at vækste markant.

- **Projektmidler.** Det er vurderingen, at Læsø Havcenter kan generere indtægter for 1 mio. kr. gennem projektmidler. Det estimeres at der gennemføres ca. 2,5 projekter om året, med en gennemsnitlig indtægt på 400.000 kr. pr. projekt. Det er forventningen, at der i centrets opstart må regnes med færre projekter i mindre skala med potentiale til at skalere op.
- **Sekretariatsfunktion.** Det er vurderingen, at Læsø Havcenter kan generere indtægter for 250.000 kr. for varetagelse af sekretariatsfunktioner bl.a. ifm. Fiskeriaftalen eller tilsvarende opgaveløsning med konsolidering af opgaver ud fra et lokalt behov. Det er endnu uvist hvilken rolle Læsø potentielt vil få ifm. fiskeriaftalen, og hvilken økonomisk størrelse en potentiel sekretariatsfunktion vil have. Der er taget udgangspunkt i et konservativt skøn, der er estimeret lavere end Læsø Museums sekretariatsarbejde ifm. Læsø Verdensarv.

TILSKUD

- **Offentlige tilskud.** Det er vurderingen, at der er behov for et årligt driftstilskud på min. 500.000 kr. for at sikre en balance-ret økonomi. Det offentlige tilskud kan både være dynamisk (fx i form af en underskudsgaranti) eller gives i form af et ordinært driftstilskud. I de første år efter åbning må der estimeres med et potentielt højere offentligt tilskud, for at understøtte opstart og udvikling af centret. Det gælder særligt Læsø Havcenters muligheder for at geare økonomien gennem projekter, hvor der må forventes en periode på 3 til 5 år, før den del af forretningen er konsolideret. Herunder i hvor stor udstrækning allerede eksisterende tiltag med projektmidler potentielt kan forankres i en fælles administration i forbindelse med, eller regi af, Læsø Havcenter.

UDGIFTER

I det følgende beskrives nøgletal og antagelser, der ligger til grund for estimat af årlige udgifter.

- **Løn og personale.** Det er vurderingen, at et nyt havcenter vil have udgifter forbundet med løn og personale på ca. 2,4 mio. kr. Estimatet er baseret på en antagelse om en organisation bestående af 5 årsværk fordelt på 9 ansatte, med en medarbejderudgift pr. årsværk på 469.000 kr. Medarbejderudgift pr. årsværk følger gennemsnittet af cases.
- **Drift og vedligehold.** Det er vurderingen, at et nyt havcenter vil have udgifter forbundet med drift og vedligehold af bygninger for 930.000 kr. Drift og vedligehold dækker forbrug som el, vand, varme, rengøring, og vedligehold etc. for både havcentret, opholdsmuligheder og redskaber. Estimatet bygger på en forudsætning om, at der tænkes i bæredygtige løsninger fra start, herunder jordvarmeanlæg, solceller mm. Estimatet er udregnet baseret på 10% højere udgifter til drift og vedligehold pr. m2 end Vadehavscenret, fremskrevet til havcentrets forventede areal. Dette er markant under gennemsnittet på tværs af cases. Ved booking af redskaber kan der med fordel tænkes i forskellige samarbejder omkring udlån, ejerskab og vedligehold af redskaber, fx med Læsø Efterskole, for at nedbringe udgifterne.

UDGIFTER	
Løn og personale	2.350.000 kr.
Drift og vedligehold	930.000 kr.
Administration	480.000 kr.
Butik og cafe	240.000 kr.
Markedsføring	160.000 kr.
Udstilling	100.000 kr.
Udlejning	50.000 kr.
	4.310.000 kr.

- **Administration.** Det er vurderingen, at et nyt havcenter vil have udgifter forbundet med administration på 480.000 kr. Administration dækker kontorartikler, telefon, it, forsikringer, hjemmeside, rejseudgifter mm. Estimatet er udregnet baseret på de gennemsnitlige udgifter pr. m2 for cases, fremskrevet til havcentrets forventede areal inkl. opholdsmuligheder.
- **Butik og café.** Det er vurderingen, at et nyt havcenter vil have udgifter forbundet med vareindkøb til butik og cafe/kiosk for 240.000 kr. Estimatet er udregnet baseret på den gennemsnitlige udgiftsandel af de samlede indtægter til butik og cafe for cases, svarende til 63%, fremskrevet til havcentrets forventede omsætning på området.
- **Markedsføring.** Det er vurderingen, at et nyt havcenter vil have udgifter forbundet med markedsføring på 160.000 kr. Estimatet er udregnet baseret på de gennemsnitlige udgifter til markedsføring pr. besøgende på tværs af cases, fremskrevet til havcentrets forventede besøgstal. Her kan der også etableres strategiske partnerskaber med andre større lokale aktører som Læsø Salt, Læsø Museum og Læsøfærgen samt Læsø Turist- og Erhvervsforenings eksisterende markedsføring og branding af Læsø.
- **Udstilling.** Det er vurderingen, at et nyt havcenter vil have udgifter forbundet med udvikling af udstillinger på 100.000 kr. Estimatet er udregnet på baggrund af udvalgte cases' udgifter til udstilling pr. m2, fremskrevet til havcentrets forventede areal.
- **Udlejning.** Det er vurderingen, at et nyt havcenter vil have udgifter forbundet med udlejning på 50.000 kr. Estimatet er udregnet baseret på en udgiftsandel på 15% ifm. rengøring, opstilling etc. til konferencer, udlejning og kontorpladser, og en antagelse om udgifter til forplejning på 110 kr. pr. person v. konferencer.

ORGANISERING

I det følgende præsenteres et indledende bud på hvordan organiseringen for det kommende Læsø Havcenter kan se ud.

Det er vurderingen, at Læsø Havcenter kan drives af en medarbejderstab på **5 årsværk**, fordelt på ca. 9 medarbejdere. Årsværk er estimeret ud fra normeringen for besøgende pr. årsværk på tværs af analysens cases.

Fordelingen af årsværk på funktioner afhænger af hver enkelt medarbejders kompetencer, men kan f.eks. se ud som følgende:

- **Leder** med ansvar for daglig drift, ledelse, strategi, udvikling og markedsføring [1 årsværk]
- **Administration** med ansvar for økonomi, IT, serviceaftaler, HR m.m. [0,5 årsværk]
- **Foyer og butik** med ansvar for vareindkøb, billet-, cafe- og butiks salg [1 årsværk]
- **Udstilling og publikum** med ansvar for udvikling og design af formidlingstilbud, udstillinger og publikumsrettede aktiviteter [0,5 årsværk]
- **Guider og omvisere** med ansvar for planlægning og afvikling af rundvisninger, aktiviteter, skoleforløb mm. [1 årsværk]
- **Koordinator** med ansvar for koordinering og etablering af partnerskaber, samarbejder, udlejningsaftaler, overnatningstilbud etc. [1 årsværk]

Ovenstående organisering er en vurdering af, hvilke kompetencer der er nødvendige, for at kunne drifte et kommende havcenter. Organiseringen kan dog se ud på mange måder. Det vurderes, at det er nødvendigt, at visse funktioner varetages af lønnede ansatte, herunder leder og administration, mens andre funktioner, såsom guider og omvisere samt foyer og butik, med fordel kan varetages af f.eks. studerende, frivillige eller andre. Her kan der fx tænkes i muligheder for længere ophold for studerende i bytte for medarbejdertimer i butik og cafe eller som guider.

CASES

CASES

De fem cases er udvalgt, fordi de i hele eller dele af deres værditilbud, målgrupper og placering er sammenlignelige med ambitionerne for etableringen af Læsø Havcenter. De fem casestudier baserer sig på kvalitative interviews med stedernes direktører, ledere eller andre relevante medarbejdere samt data om deres besøgende.

Kattegatcentret

Kattegatcentret ligger direkte ud til Kattegat i Grenaa og er et 6600 m² moderne akvarie, oplevelses- og videnscenter med fokus på livet i havet. Kattegatcentret rummer over 200 dyrearter og har et stærkt formidlingsfokus, der inviterer gæster til at interagere aktivt med havets verden. Kattegatcentret havde i 2024 mere end 155.000 besøgende.

Relevans for Læsø Havcenter:

Læsø Havcenter og Kattegatcentret har fokus på formidling af havets liv og bæredygtighed. Begge centre tilbyder engagerende oplevelser, forskningstilknytning og uddannelsesprogrammer, der henvender sig til både lokale, skoler og turister.

Adskiller sig ved:

- Kattegatcentret er et akvarium med stort dyrehold og fokus på formidling af havets dyr. Centret er en tematisk og oplevelsesmæssig anden oplevelse end Læsø Havcenter.
- Kattegatcentret er i en markant større skala end havcentret forventes at være, både hvad angår areal og besøgstal.

Pris: 185 kr. - 199 kr. for voksne / 105 kr. - 115 kr. for børn mellem 3-11 år / gratis for børn under 3 år

Vadehavscentret

Vadehavscentret er et 2.800 m² stort besøgscenter beliggende i Vadehavet sydvest for Ribe, der formidler viden og fortællinger om Vadehavet, Danmarks største naturreservat og nationalpark. Centret rummer en række udstillinger med Vadehavet som omdrejningspunkt og tilbyder et bredt udvalg af ture og aktiviteter både til lands og til vands. I 2024 havde Vadehavscentret 62.000 besøgende.

Relevans for Læsø Havcenter:

Læsø Havcenter og Vadehavscentret fokuserer på formidling og beskyttelse af unikke hav- og kystmiljøer samt bæredygtighed. Både Vadehavscentret og Læsø Havcenter tilbyder ture i det omkringliggende landskab som en del af besøgsoplevelsen, og har i et vist omfang overnatningsmuligheder.

Adskiller sig ved:

- Vadehavscentret ligger i Danmarks største nationalpark og UNESCO verdensarvsområde i et af Danmarks mest intensive kyst- og naturturismeområder.
- Hvor Læsø Havcenter sætser på at blive en innovations- og forskningsplatform med et lokalt og erhvervs-mæssigt perspektiv, er Vadehavscentret mere etableret som en oplevelses- og undervisningsattraktion med særpræg i arkitektur og naturoplevelser.

Pris: 112 kr. -140 kr. for voksne / 40 kr. - 50 kr. for børn mellem 4-13 år / gratis for børn under 4 år

Klimatorium

Klimatorium er Danmarks internationale klimacenter på 1600 m², beliggende i Lemvig. Centret samarbejder med private og offentlige aktører om at udvikle løsninger på aktuelle og fremtidige udfordringer indenfor kystnære klimaudfordringer, grøn energi, cirkulær økonomi, samt vand og miljø. Deres projektportefølje har alle vand som udgangspunkt og er vokset støt over årene. Klimatorium tilbyder desuden udstillinger om klimaforandringer, bæredygtighed og praksisnære løsninger, samt arrangementer med klimaat i fokus. Derudover råder centret over faciliteter til rundvisninger, møder og konferencer. Klimatorium havde i 2024 ca. 35.000 besøgende.

Relevans for Læsø Havcenter:

Læsø Havcenter og Klimatorium er begge innovative formidlingscentre med fokus på natur, klima og bæredygtighed, der kombinerer forskning, uddannelse og oplevelser for både lokale og besøgende. Begge centre arbejder med projektbaserede partnerskaber, som en essentiel del af forretningsmodellen.

Adskiller sig ved:

- Klimatorium er i en større skala hvad angår projektbaserede samarbejder, og har et bredere tematisk fokus. De står dertil for afviklingen af flere events med national bevågenhed, som det nationale klimatopmøde mm.
- Klimatorium er en gratis attraktion, der primært finansieres gennem projektmidler.

Pris: Gratis for alle

Nordsøens Oceanarium & Forskerpark

Nordsøens Oceanarium & Forskerpark i Hirtshals er Nord-europas største akvarium med tilkøbet forskerpark. Forskerparken danner de fysiske rammer om både forskning, laboratorier, forsøgs- og produktionsanlæg, udvikling og rådgivning inden for hav, akvakultur mm., og huser bl.a. DTU Aqua samt andre forskningsenheder. Oceanariet fokuserer på formidling, leg og læring for alle aldre, og tiltrak i 2024 næsten 200.000 besøgende.

Relevans for Læsø Havcenter:

Læsø Havcenter og Nordsøen Oceanarium fokuserer begge på havmiljøer og formidling af maritimt liv. Begge arbejder med en udadvendt besøgsoplevelse, samt dertilhørende forskning og projektbaserede samarbejder både lokalt, nationalt og internationalt.

Adskiller sig ved:

- Nordsøen Oceanarium er et etableret akvarium i en markant større skala, der byder på en anden gæsteoplevelse end Læsø Havcenter forventes at gøre.
- Nordsøen Forskerpark rummer faciliteter og muligheder, som laboratorier, forsøgs- og produktionsanlæg, og har et udbredt fokus på forskning.

Pris: 185 kr. - 215 kr. for voksne / 100 kr. - 120 kr. for børn ml. 3-11 år / gratis for børn under 3 år

Øhavsmuseet

Øhavsmuseet ligger ved Faaborg Havn og består af tre besøgssteder: Øhavsmuseet, Kaleko Mølle og Arresten. Museet er dedikeret til formidling om Øhavets natur- og kulturhistorie, og arrangerer events på både museet og ude i naturen. Museet er også aktivt involveret i forskning med fokus på landskabsdannelse, kulturhistorie og Faaborgs byhistorie. Øhavsmuseet havde i 2024 ca. 30.000 besøgende.

Relevans for Læsø Havcenter:

Læsø Havcenter og Øhavsmuseet formidler begge kultur- og naturhistorie med afsæt i lokalområdet. Både havcentret og Øhavsmuseet spiller en vigtig rolle i lokalområdet, og afvikler events og arrangementer for både borgere, turister og andre besøgende.

Adskiller sig ved:

- Øhavsmuseet er et statsanerkendt museum, der skaber andre forpligtigelser og ansvarsområder i henhold til Museumsloven, bl.a. indenfor forskning.

Pris: 105 kr. for voksne / gratis for børn under 18 år





METODE

METODE

Analysen tager udgangspunkt i tilgængelige strategier, rapporter og data om konteksten, kulturudbuddet og turismen i og omkring Læsø. Derudover er der gennemført interviews med en række interessenter og videnspersoner samt casestudier af fem cases, Kattegatcentret, Vadehavscentret, Klimatorium, Nordsøen Oceanarium og Øhavsmuseet.

Oversigt over interviewpersoner

- Karsten Bjerrum Nielsen, direktør, Kattegatcentret
- Klaus Melby, direktør, Vadehavscentret
- Lars Holmegaard, direktør, Klimatorium
- Hanne Kvist, direktør, Nordsøen Oceanarium
- Tobias Birch Johansen, tidligere borgmester og bestyrelsesforperson v. Læsø Salt
- Jonas Erik Kjellberg, direktør, Læsø Salt
- Jess Jessen-Klixbull, bestyrelsesforperson v. Læsø Museum
- Jørgen Kjærgaard, tovholder, Læsø Havcenter
- Jens Rulle, Turist- og Erhvervschef, Læsø Turist- og Erhvervsforening
- Leif Ladefoged, Læsø Tang
- Rie Toftelund Ladefoged, Læsø Tang
- Henning Johansen, Storhaven, tængemand, tanghus
- Kim Juul, indehaver Østergaard Kultur B&B
- Helge Lier Petersen, Forstander Læsø Efterskole
- Finn Mikkelsen, Bestyrelsesformand for Læsø Fiskeindustri
- Naja Gaarn Nielsen, produktionsleder Læsø Fiskeindustri, Østerby Havn
- Kirsten Lyngø, Partner og co-founder Søuld A/S
- Peter Møller Sørensen, Frivillig teamleder for Læsø planter ålegræs
- Mogens Flindt, Syddansk Universitet
- Dorte Krause-Jensen, Aarhus Universitet
- Susan Løvstad Holdt, DTU National Food Institute
- Mikael Seehusen Kruchof van Deurs, DTU Aqua, Sektion for Økosystembaseret Marin Forvaltning

- Grete Dinesen, DTU Aqua, Sektion for Økosystembaseret Marin Forvaltning
- Verner Brandbyge Ernstsén, GEUS
- Mette Møller Nielsen, DTU Aqua

Metode for udregning af besøgestimat

Estimatet for det forventede antal besøgende på Læsø Havcenter er udregnet ved at benchmarke mod markedsgennemtrængningen for de fem udvalgte cases inden for de fire besøgsgrupper: 1) lokale og regionale besøgende, 2) nationale turister, 3) internationale turister og 4) skolebesøg. Det vil sige, at antallet af besøgende inden for hver gruppe er holdt op imod oplandets reelle størrelse, for at kunne estimere hver enkelt cases gennemtrængning i det tilgængelige marked.

I udregningen af markedsgennemtrængningerne er der brugt besøgs- samt oplandstal for 2024. Fordelingen af besøgstallet mellem de fire besøgsgrupper er baseret på den tilgængelige data, som hver attraktion ligger inde med – herunder tilgængelig statistik om besøgsfordeling, analyser og rapporter fra Danmarks Statistik, VisitDenmark m.fl., attraktionernes egne analyser samt kvalitative vurderinger og estimater fra attraktionerne. Metoden hviler på et kvantitativt fundament, men da der er vigtige forskelle mellem Læsø Havcenter og de udvalgte cases – f.eks. hvad angår geografisk placering og infrastruktur – er der lavet en kvalitativ vægtning af gennemtrængningsgraderne for hver case inden for hver oplandsgruppe på baggrund af casestudier og interviews, tidligere analyser og data. Dette er gjort for at sikre, at estimatet bedst muligt afspejler et realistisk besøgstal for Læsø Havcenter.

Metode for definition af oplandsgrupper

Oplandet for hvert casestudie er udregnet ud fra de kommuner, der helt eller delvist kan nås inden for 60 minutters kørsel. Ved kommuner, som kun delvist kan nås inden for 60 minutter, er der

lavet et estimat på, hvor stor en procentdel af kommunens befolkning, nationale og internationale turister samt skoleelever der kan nås. Her er der taget højde for, cirka hvor stor en procentdel af kommunens geografi der ligger inden for oplandet, samt hvorvidt kommunens hovedby ligger inden for området. Da Læsø har et stærkt begrænset opland grundet sin geografiske placering som ø, og der er mangelfulde data omkring turismemæssige overnatninger, er der lavet yderligere beregninger for at komme det reelle opland nærmere.

- **Lokale og regionale borgere** er defineret som antallet af borgere, der er bosat inden for en køreafstand på cirka 60 minutter i bil fra hver af de fem cases. Ved kommuner, som delvist ligger inden for 60 minutter, er der lavet et estimat på, hvor stor en andel af kommunens borgere der kan nås. Antallet af borgere er baseret på befolkningstal på kommuneniveau pr. 1. oktober 2024 fra Danmarks Statistik. For Læsø Kommune er der lavet en udregning på antallet af deltidsborgere på baggrund af tilgængelige data på færgeoverfarter 2024, leveret af Læsø Turist- og Erhvervsforening. Udregningen er baseret på en antagelse om, at hver deltidsborgere tager tre færgeoverfarter årligt. Der er taget udgangspunkt i særlige billetter solgt på rabatordninger til deltidsborgere, og inkluderer både ejere og deres familie/venner der er rejst med på billetten.
- **Nationale turister** er defineret som antallet af nationale turister, der overnatter inden for en køreafstand på cirka 60 minutter i bil fra hver af de fem cases. Ved kommuner, som delvist ligger inden for 60 minutter, er der lavet et estimat på, hvor stor en andel af de nationale turister der kan nås. Antallet af nationale turister er baseret på turismeovernatningstal på kommuneniveau for 2024 fra Danmarks Statistik og VisitDenmark. Turismeovernatninger er omregnet til et estimat på antallet af turister ved at dividere turismeovernatninger

med den gennemsnitlige opholdslængde for henholdsvis nationale storbyturister i storbykommuner og nationale kyst- og naturturister i de øvrige kommuner i 2022. For Læsø Kommune er der lavet en udregning på antallet af nationale turister på baggrund af tilgængelige data på færgeoverfarter 2024, leveret af Læsø Turist- og Erhvervsforening.

- **Internationale turister** er defineret som antallet af internationale turister, der overnatter inden for en køreafstand på cirka 60 minutter i bil fra hver af de fem cases. Ved kommuner, som delvist ligger inden for 60 minutter, er der lavet et estimat på, hvor stor en andel af de internationale turister der kan nås. Antallet af internationale turister er baseret på turismeovernatningstal på kommuneniveau for 2024 fra Danmarks Statistik og VisitDenmark. Turismeovernatninger er omregnet til et estimat på antallet af turister ved at dividere turismeovernatninger med den gennemsnitlige opholdslængde for henholdsvis internationale storbyturister i storbykommuner og internationale kyst- og naturturister i de øvrige kommuner i 2022. For Læsø Kommune er der lavet en udregning på antallet af internationale turister på baggrund af tilgængelige data på færgeoverfarter 2024, leveret af Læsø Turist- og Erhvervsforening.
- **Skoleklasser** er defineret som antallet af skoleelever, der kan nås inden for en køreafstand på cirka 60 minutter i bil fra hver af de fem cases. Ved kommuner, som delvist ligger inden for 60 minutter, er der lavet et estimat på hvor stor en andel af kommunens skoleelever, der kan nås. For Læsø er alle skoleelever på øen inkluderet samt registrerede lejrskoler der ankom til øen i 2024. Antallet af skoleelever er baseret på tal for antal elever i grundskolen på kommuneniveau for 2024 fra Danmarks Statistik.

REFERENCER

CAT flyservice A/S 2025, særkørsel for til- og frarejsende 2024

Center for Regional- og Turismeforskning 2025, Deltidsbeboelse og bopælspligt i landdistrikterne

Center for Regional- og Turismeforskning 2024, Hvor mange hjerter banker. Hvordan translokale fællesskaber mellem fastboende og tilvalgsbeboere på Ærø, Samsø, Bornholm og Christiansø skaber udvikling i lokalsamfund.

Destination Nord 2025, Stedsanalyse: Læsø – verdenskulturarv i Kattegat

Det Nationale Turismeforum 2025, Statusanalyse af turismens udvikling og konkurrenceevne

Implement Consulting Group 2017, Udviklingsstrategi 2030 for Læsø Kommune

Danmarks Statistik 2022, Udlejning af feriehuse størst i Jylland

Danmarks Statistik 2025, BYGB70

Danmarks Statistik 2025, FOLK1A: 2025K1

Læsø Kommune 2024, Statusrapport for tilflytning 2018-2024

Læsø Kommune 2025, Pressemeddelelse: Øget turisme på Læsø? Her er, hvad borgerne mener

Læsø Kommune 2024, Besøgende i havnene 2018-2024

Læsø Kommune 2025, Færgestatistik 2016-2024

VisitDenmark 2025, Turismen i Danmark 2025

VisitDenmark 2017, Turismens Økonomiske Betydning i Danmark 2015

VisitDenmark 2021-2025, Turismens økonomiske betydning i Danmark [2019-2023]

VisitDenmark [2024]: "Attraktionslisten 2023". Link: <https://www.visitdenmark.dk/sites/visitdenmark.com/files/202407/Attraktionslisten%202023.pdf>

VisitDenmark [2024]: "Kommunal overnatningsstatistik". Link: <https://www.visitdenmark.dk/corporate/viden-center/turismen-i-dit-omraade>

VisitDenmark [2023]: "Kyst- og naturturisterne i Danmark". Link: <https://www.visitdenmark.com/sites/visit-denmark.com/files/2023-10/Kyst%20og%20naturturisterne%20i%20Danmark.pdf>